

Den humanistiske klasse

AF CARL HENRIK KOCH¹

Om klassen

1. Forfatteren af dette afsnit om de humanistiske fag takker en lang række repræsentanter for de enkelte fag for at have gennemlæst og kommenteret de enkelte fagbeskrivelser, hvorved en række fejl er blevet rettet. Forfatteren er selvsagt ansvarlig for eventuelle resterende fejl.

Lige siden Videnskabernes Selskab blev stiftet i 1742, har det været en elitær institution. I nutidens Danmark, hvor sådanne institutioner er lidt af et særsyn, har dette forhold både fremkaldt ærefrygt, forargelse og misundelse. Lidt vagt hedder det i Selskabets vedtægter, at det optager »som medlemmer forskere, hvis videnskabelige kvalifikationer findes egnede.« Imidlertid fungerer Selskabet ikke i et socialt og politisk vakuum. Om en person bliver indvalgt, afhænger også af forhold som bekendtskab, fagfællesskab, universitetstilknytning – fx synes det at være nemmere at få øje på fremtrædende humanistiske forskere i Københavnsområdet end ved de tre andre universiteter i Danmark – og personlige egenskaber. Om et fagområde er repræsenteret i medlemskredsen, afhænger af både universitets- og forskningspolitik. Fag, som tidligere har været repræsenteret i Selskabets faglige spektrum, er gledet ud, og andre er kommet til. Selskabet har igennem dets 275 år lange tilværelse stedse været en dynamisk institution.

Allerede i slutningen af 1730'erne var der stillet forslag om oprettelsen af en mønt- og medaljekommission,

hvis opgave skulle være at ordne og katalogisere kongens mønt- og medaljesamling, og der blev efterfølgende nedsat en kommission med den opgave at strukturere arbejdet (se nærmere s. 16f). Ved kommissionens møde 13/11 1742 stillede historikeren Hans Gram imidlertid forslag om oprettelse af et *Collegium Antiquitatum*, dvs. et selskab, der skulle beskæftige sig med nordisk og især med den danske nations historie. På mødet blev forslaget imidlertid ændret, således at det kommende Selskab ikke kun skulle beskæftige sig med historie, men med »alle Sciencer og Videnskaber i almindelighed, men om Fædernelandets Antiquiteter og Historier at oplyse i særdeleshed.« På et møde ugen efter blev det tilføjet, at Selskabets fagkreds også skulle omfatte det danske dobbeltmonarkis botanik og zoologi. I en kongelig befaling fra januar 1743, hvor oprettelsen af et lærd selskab blev billiget, blev medicin, matematik og fysik også nævnt som fag, Selskabet skulle tage sig af.

En egentlig opdeling af Selskabets medlemmer i klasser blev først besluttet i 1792, og af Selskabets første vedtægter fra 1796 fremgår det, at medlemmerne inddeles i fire klasser, en historisk, en filosofisk, en matematisk og en fysisk. Denne opdeling bevarede indtil 1866, hvor de to første blev slået sammen i en historisk-filosofisk klasse og de to sidste i en naturvidenskabelig-matematisk klasse. I de vedtægter, der trådte i kraft 1/1 1977, blev den historisk-filosofiske klasse omdøbt til den humanistiske klasse.

Allerede ved det stiftende møde blev der stillet forslag om indvalg af et juridisk medlem, og op igennem det 18. og 19. århundrede var adskillige jurister med i Selskabet (se også s. 136f). I 1745 indvalgte således den kendte jurist og senere generalprokurør, dvs. den enevældige stats rådgiver i juridiske spørgsmål, Hen-



FIGUR 1. Selskabets stemmekasse. Den fine indretning er omtalt første gang i en inventarliste fra 1796, der bl.a. opregner: »En Papir Sax. – En Stemme-Kasse med Kugler. – En Bord-Klokke. – To Kammerpotter« (Lomholt 1950 s. 555). Inderst i kassen findes to åbninger, den ene over skuffen med nej-stemmer, den anden over skuffen med ja-stemmer. Desværre er kassen for længst gået af brug.

rik Stampe. Stampe var ved sit indvalg professor i filosofi, men fra 1743 havde han været medlem af det juridiske fakultet ved Københavns Universitet, hvor han gennem en årrække holdt velbesøgte forelæsninger sideløbende med professorernes. I 1753 udnævntes han til juridisk professor. Blandt de juridiske medlemmer i det 19. århundrede var Danmarks kendteste jurist, den senere gehejmestatsminister Anders Sandøe Ørsted, der indvalgtes i 1810, og den senere kultusminister Carl Goos, der ved sit indvalg i 1882 var professor i almen retslære og strafferet. Næste år indvalgtes yderligere en jurist, men herefter blev ingen jurister indvalgt igennem en lang årrække. Først i 1940 indvalgtes retshistorikeren Poul Johannes Jørgensen, som i 1954 blev efterfulgt af Stig Iuul, der ligeledes var retshistoriker. Siden er den humanistiske klasses fagspektrum blevet udvidet ikke alene med retshistorikere, men også med specialister i almen retslære og retsfilosofi; dertil kommer adskillige teoretiske økonomer og statskundskabsfolk. Samlet udgjorde den samfundsvidenskabelige del af den humanistiske klasse i 2015 ca. 16%, og for at afspejle virkeligheden burde klassen i dag snarere benævnes den humanistisk-samfundsvidenskabelige klasse. De to faggrupper, som klassen falder i, vil i det følgende blive behandlet særskilt.

En anden nok så væsentlig ændring var indvalget i 1968 af Eli Fischer-Jørgensen, professor i fonetik ved Københavns Universitet og Selskabets første kvindelige medlem. I takt med en voksende andel af kvinder i rekrutteringslaget har antallet af kvindelige medlemmer i Selskabet i almindelighed og i den humanistiske klasse i særdeleshed også været stigende og udgjorde i 2015 ca. 30% af denne klasses medlemmer. I 2008 stillede klassen med Selskabets første kvindelige præsident, professor i antropologi ved Københavns Universitet Kirsten Hastrup. Der pågår løbende diskussioner i klassen om, hvorledes kvindeandelen kan forøges, men en mere overordnet bestræbelse i klassen er øjensynlig at få repræsenteret områder inden for humaniora og retsvidenskab, der ikke for tiden findes i klassens faglige spektrum. Vanskeligheden er her, at på den ene side opstår der med den stigende specialisering til stadighed nye forskningsområder, og på den anden side er antallet af medlemmer begrænset af især lokale forhold.

I løbet af det 20. århundrede blev den specialisering, som for flere hundrede år siden begyndte inden for naturvidenskab, også i stigende grad de humanistiske videnskabers vilkår. Hvor fx tidligere tiders historikere ofte beherskede faget i dets helhed, og arkæologer ofte bedrev både klassisk, nærorientalsk og

nordisk arkæologi, og hvor sprogvidenskabsmænd både dækkede en sproggruppe og dennes litteratur, historie, kultur- og samfundsforhold, medførte den videnskabelige udvikling, at man specialiserede sig i grammatik, fonetik, litteratur, historie eller kultur- og samfundsforhold. Det samlede forskningsfelt, som fx omfattede England, dets sprog, dets litteratur og dets historie i bred forstand, blev for omfattende til, at et enkelt menneske kunne dække det. Det samarbejde mellem forskere med forskellige fagområder, som denne specialisering og faglige opsplætning ofte nødvendiggør, ses i stigende grad praktiseret inden for nutidens humanistiske forskning, i lighed med forhold, som længe har været almindelige inden for naturvidenskaberne.

Erfaringen viser, at det kan være vanskeligt for nye forskningsfelter at blive repræsenterede i Selskabet. Dette skyldes til dels, at de fleste medlemmer først og fremmest er interesserede i at sikre deres eget forskningsområde en fagligt solid position, hvilket får betydning for, hvilke forslag der stilles om indvalg af nye medlemmer. Fx har filmvidenskab aldrig været repræsenteret i Selskabet, og det omfattende forskningsfelt, som hedder medicinske videnskaber, har haft vanskeligt ved at etablere sig inden for Selskabet. Dog har pressehistorie igennem en længere årrække været repræ-



FIGUR 2. Eli Fischer-Jørgensen i Fonetisk Laboratorium på Københavns Universitet 1981. Eli Fischer-Jørgensen var Selskabets første indenlandske kvindelige medlem, indvalgt 1968.

senteret af professor i nyere historie Niels Thomsen, som indvalgte i 1976. Der er i dag kun to medlemmer af den humanistiske klasse, der repræsenterer mediefaget. Den ene er professor ved Odense Universitet Kirsten Drotner, der blev indvalgt i 2005, den anden professor ved Københavns Universitet Stig Hjarvard, indvalgt i 2015. Og semiotik eller videnskaben om tegn og symboler, som er et meget alment humanistisk forskningsfelt, har kun en enkelt repræsentant, nemlig Frederik Stjernfelt, der blev indvalgt 2009, og som ved sit indvalg var professor ved Aarhus Universitet, men herfra kom til Københavns Universitet for p.t. at være tilknyttet Aalborg Universitet.

På grund af universiteternes nedprioritering af mindre fag med lav kandidatproduktion som fx indisk sprog og kultur, assyriologi, ægyptologi, persisk og nærorientalsk arkæologi har det vist sig umuligt at erstatte medlemmer, der repræsenterede disse fag. Flere af dem er derfor ikke længere indeholdt i Selskabets fagspektrum. Det er en beklagelig udvikling, som indebærer, at de store og mellemstore fag bliver rigere repræsenteret, hvorimod de små fag – især de gamle konferensfag – måske helt forsvinder, til skade for den idéudveksling inden for klassen og på tværs af klasserne, der siden dets stiftelse har været et kendetegn for Selskabet.

Både andelen af kvindelige medlemmer, bortfaldet af fag og den vanskelige tilgang af nye fag har her i begyndelsen af det 21. århundrede optaget skiftende klasseformænd, uden at det synes at have haft videre gennemslagskraft. Nogle af de problemer, der her er peget på, ligger det dog uden for Selskabets formåen at løse, da de er betinget af finansielle og universitetspolitiske forhold, som stort set fastlægges politisk af regering og folketing. Det har således kunnet konstateres, at der i stigende grad har vist sig en politisk vilje til at detailstyre forsknings- og universitetspolitikken, og at denne styring har været til skade for små, men væsentlige fag, hvoraf flere allerede er lukkede, og andre synes at stå for tur.

Hvis man betragter den nuværende skare af egentlige humanistiske medlemmer, kan de fag- og forskningsområder, der er repræsenteret, inddeles i følgende seks meget bredt definerede faggrupper:

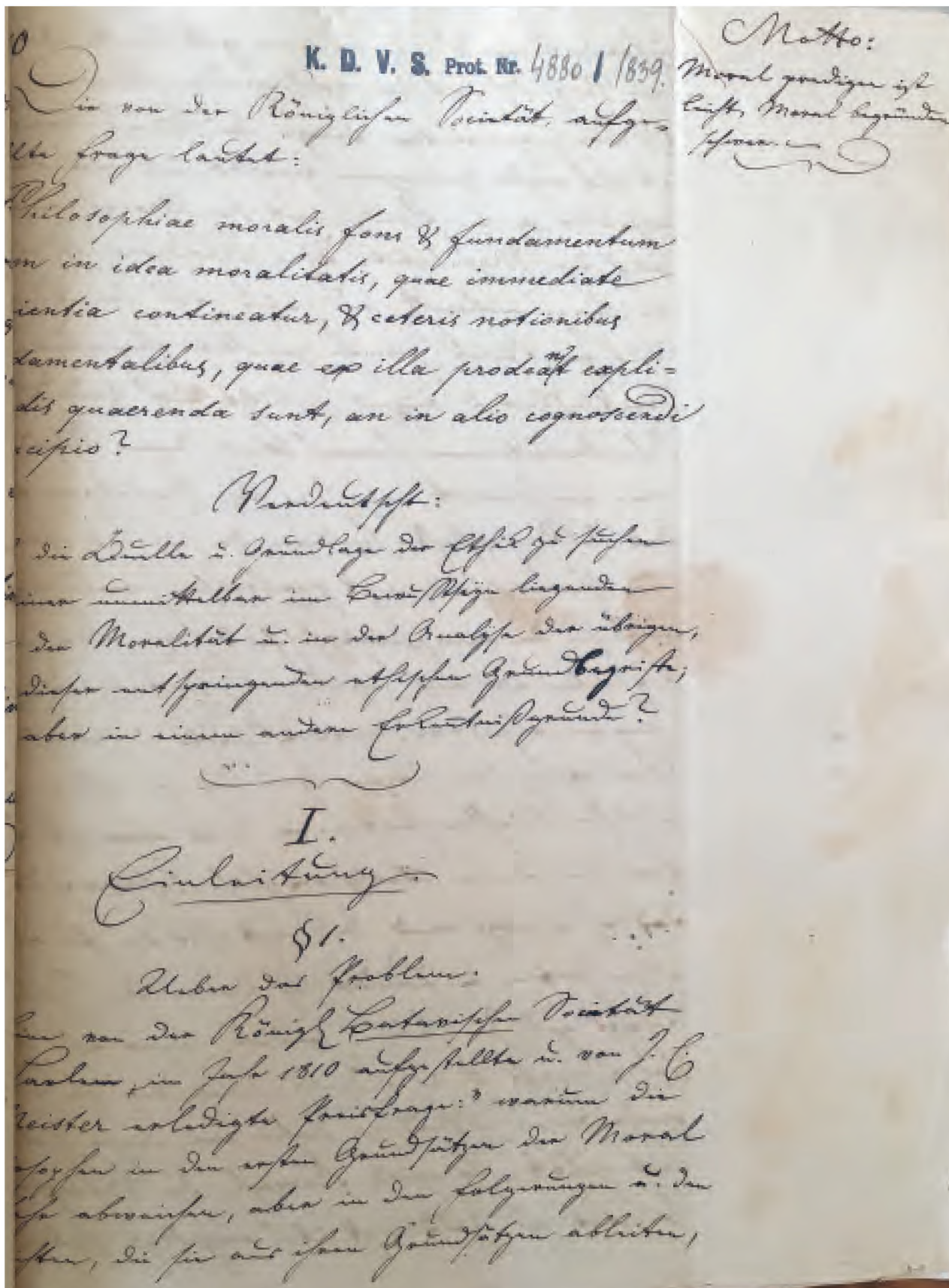
- (1) Historie og arkæologi
- (2) Sprog- og litteraturvidenskab
- (3) Filosofi og psykologi
- (4) Religionsvidenskab og teologiske fag
- (5) Kunst- og musikvidenskab
- (6) Antropologi og etnologi.

I denne klassifikation tales der om »teologiske fag« og ikke om teologi, selv om flere af klassens teologiske medlemmer angiver teologi som deres fagområde.

Lige så lidt som andre fag optræder teologien ved navns nævnelser i Selskabets nuværende vedtægter eller i tidligere vedtægter. Men allerede i 1745 ved udsendelsen af første bind af Selskabets *Skrifter*, hvis fulde titel lyder: *Skrifter, som udi det Kiøbenhavnske Selskab af Lærdoms og Videnskabers Elskere ere fremlagte og oplæste*, skriver Hans Gram på Selskabets vegne:

Det er saa langt fra Selskabets Forsæt og Øyemærke, enten den Medicinske eller andre saa nyttige Videnskaber derfra at udelukke, at det tvertimod intet heller ynsker, end den Fordeel at kunne nyde, udaf lærde Medicis og Naturkyndige, saavel som Mathematicis her i Staden og overalt i Landene, at bekomme til de efterfølgende Dele jo flere gode og rare Afhandlinger, jo kiarere. Hvor til vi ey allene bemældte slags Lærde, men end ogsaa alle andre, som udi smukke Kunster og Videnskaber besidde et besynderligt Pund, være sig end hvad slags Videnskaber det er, (Theologien allene undtagen, med mindre det er Philologisk og Critisk til Stæder i den Hell. Skrift, eller til Kirkehistorien,) ville have paa det venligste og tjenstligste indbudne.

Det fremgår indirekte af parentesens, at kun særlige kategorier af teologer kan blive medlem af Selskabet: kirkehistorikere eller dyrkere af de filologiske fag, der er en forudsætning for studiet af Det gamle og Det ny Testamente, nemlig semitisk og græsk filologi. Dogmatikere og eksegeter vil kun kunne indstilles til medlemmer, hvis hovedvægten i deres forskning ligger inden for kirkehistorie eller filologi. Det fremgår intet sted, hvad der er grunden til denne beslutning, som Selskabet har holdt fast ved; men der kan tænkes forskellige begrundelser. Fx kunne man henvise til, at videnskaben, som den traditionelt opfattes, beskæftiger sig med, hvad mennesket kan erkende med sine naturlige evner, dvs. fornuft og sansning, og ikke med det, der angiveligt skulle bero på åbenbaring og på tro. Dette har imidlertid ikke været til hinder for, at en lang række prominente teologer har været medlemmer af Selskabet. Allerede ved Selskabets stiftelsesdag var en af de fire deltagere den pietistisk sindede hofpræst og professor i teologi ved Københavns Universitet, senere biskop i Bergen stift, Erik (Ludvigsen) Pontoppidan, hvis talrige skrifter foruden gudelige og apologetiske også omfattede historiske, topografiske og sproghistoriske værker. Samme dag indstilledes også en anden



FIGUR 3. Forsiden af Arthur Schopenhauers prisopgavebesvarelse, modtaget 1839. Selskabets arkiv. Se også s. 73.

teolog som medlem, nemlig den i hebraisk og kirkehistorie meget kyndige professor i teologi ved Københavns Universitet Marcus Wøldike. Siden blev det 19. århundredes kendteste teolog, Jakob Peter Mynster,

medlem af Selskabets daværende filosofiske klasse, som kun bestod af ganske få medlemmer. Mynster, som blev Sjællands biskop, fik udgivet flere filosofiske eller snarere psykologiske værker i Selskabets *Skrifter*.

Som medlem af den filosofiske klasse blev han sammen med filosofen Frederik Christian Sibbern udpeget til at bedømme den tyske filosof Arthur Schopenhauers besvarelse af Selskabets filosofiske prisspørgsmål for 1837 vedrørende moralens kilde og begrundelse. Besvarelsen blev afvist, hvilket fik Schopenhauer til ved udgivelsen af sin afhandling at udøse sin hån og vrede over Selskabet.

Mynster var en af den danske guldalders store skikkelser, og i en karakteristik af hans afhandlinger gav Selskabets første historiker, Christian Molbech, også en slags begrundelse for hans medlemskab med ordene, at disse afhandlinger

tilhøre en Forfatter, om hvilken den Tid, vi gaae i Møde, maaskee i endnu høiere Grad, end den nærværende, vil erkiende, at han hører til dem, som baade Aand, Tænkeform og Sprogform stemple som dansk Classiker, giver dem unegtigen et indvortes Værd, der staaer langt høiere, end det numeriske Forhold.

Hvem denne forfatter er, afslører Molbech først i registret bag i bogen om Selskabets historie i de første 100 år.

Fremstillingen af de nævnte seks faggrupper, som de humanistiske fag er inddelt i, er centreret omkring nogle af de personer, der i Selskabet har repræsenteret eller repræsenterer de enkelte fag. Mange andre blandt de gamle og nyere medlemmer kunne have været nævnt, hvis pladsen havde været til det. Også ønsket om at skildre kontinuitet og udviklingstendenser har været bestemmende for valget.

KLASSENS SEKS FAGGRUPPER

Historie og arkæologi

Historie

Hvor historie især – men ikke udelukkende – bygger på skrevne kilder, dvs. dokumenter, breve og beretninger, er de uskrevne kilder arkæologiens materiale. Derfor er fx klassisk arkæologi og middelalderarkæologi vigtige historiske hjælpevidenskaber. Men fra tiden, før der findes skriftlige kilder – man taler om forhistorisk tid – er arkæologien den eneste videnskab, der giver adgang til viden om tidligere tiders mennesker. Begge fag arbejder i stigende grad sammen med en række naturvidenskaber, ikke mindst i for-

bindelse med aldersbestemmelse og naturforholds indfyldelse på samfund og kultur.

Selskabets første historiske medlem var initiativtageren til dets stiftelse, Hans Gram, som i 1714 var udnævnt til professor i græsk ved Københavns Universitet og i 1730 desuden var blevet tildelt embederne som kongelig historiograf, kongelig bibliotekar og gehejmarkivar, dvs. leder af gehejmarkivet, som var statsadministrationens arkiv. I 1889 samledes arkivet sammen med andre af statens arkiver under fællesbetegnelsen Rigsarkivet.

Gram var i egentlig forstand en polyhistor, måske aldrig siden overgået. Han var ikke alene umådelig belæst, men også en praktisk mand, selv om han nok befandt sig bedst blandt sine bøger. Som ganske ung skrev han om matematiske emner, forelæste siden som den første over kirkehistorien, men slog først og fremmest – og hurtigt – sit navn fast som filolog med en række publikationer. Senere blev historiske studier hans hovedinteresse. Men også etymologi, dvs. videnskaben om ordenes afstamning og oprindelige betydning, havde hans store interesse. Fx skrev han om den angelsaksiske indfyldelse på det danske sprog.

Som historiker var han yderst kritisk. Han skelnede skarpt mellem historiske aktstykker, dvs. især offentlige breve og forordninger, og historiske beretninger. De første tillagde han stor vægt, hvorimod han blandt andet ud fra filologiske synspunkter skarpt kritiserede de sidste som langt mere upålidelige. Hans hovedindsats var en kritisk behandling af kilderne til viden om Danmarks oldtid og middelalder, og han planlagde en stor udgivelse af et dansk diplomatarium, en samling af middelalderlige diplomer, dvs. offentlige breve og aktstykker af retsligt indhold. Gram nåede aldrig ud over planlægningsstadiet. Hans efterfølger i embedet som gehejmarkivar, Jacob Langebek, der blev medlem i 1748, tog planen op, men heller ikke han fik den virkeliggjort. Udgivelsen af det såkaldte *Diplomatarium Danicum* indledtes først i 1938 og er stadig i gang.

Som skribent havde Gram ikke Ludvig Holbergs frugtbare pen og evnen til omfattende historiske skildringer; til gengæld ejede han i langt større grad end denne kritisk sans. De led ikke hinanden, og skønt Holberg blev æresmedlem af Selskabet i 1745, kom han aldrig i Selskabet, hvilket måske skyldtes hans modvilje imod Gram.

På grund af Jacob Langebeks lave sociale status – han varetog ikke et statusgivende embede – blev han ikke medlem af Selskabet fra dets start på trods af, at han havde fornemme velyndere. Da planerne om et

L. H.

Korte Betænkning

over

den nu regierende

Qvæg = Syge

med

nogle œconomiske Anmerkninger.

Qen store Qvæg-Syge, som har udsprede sig over de fleeste Europæiske Lande, og hvormed i sær dette Rige samt Forstendommer en lang Tid har været plaget, er en af de mærkværdigste Ting, som udi nogle Seculis er hendet, saa at deraf kand gives Anledning til en Epocha udi Chronologien, ligesom man tilforn har regnet Tiden fra den sorte Død: Jeg siger, at det er een af de mærkværdigste Hændelser, og det een Deel i henseende til dens Almindelighed, saasom den største Deel af Europa dermed har været og endnu er befænget; een Deel i henseende til dens Hæftighed, saasom den gemeenligen har foraarsaget en hastig og total Odeleggelse, hvor den er kommen, endelig ogsaa i henseende til dens Ubegribelighed, saasom den har fornykket de Naturkyndiges Concepter, og været for dem ligesaadan Piinebønf, som Maanens Gang for Astronomis. Thi aldrig have Physici taget meer Feil udi deres Gisninger, og Medici meer i deres Recepter. De Præcautioner, som syntes nyttige paa et Sted, befandtes skadelige paa et andet Sted, og hvad som her har været en Lægedom, har der været en Gift, som des hastigere befordrede Qvægets Død. Dette har givet

E c c

FIGUR 4. Forsiden af det ene af Holbergs to bidrag til Selskabets skrifter, »Korte Betænkning over den nu regierende Qvæg-Syge«, *Skrifter* bind 2, 1746, s. 385. I 1972 udgav Selskabet en faksimile.

FIGUR 5. Portræt af historikeren P.F. Suhm. Kobberstik af G.L. Lahde fra 1798.



egentlig historisk akademi blev opgivet til fordel for et selskab for alle videnskaber, stiftede han i 1745 sit eget selskab, som i 1746 fik tilladelse til at kalde sig Det Kongelige Danske Selskab til den Nordiske Historie og Sprogs Forbedring. Da han i 1748 efterfulgte Gram som gehejmearkivar, var vejen åben for hans medlemskab af Selskabet.

Af uddannelse var Langebek teolog, men han beskæftigede sig udelukkende med Danmarks historie. Han blev Grams medarbejder på projektet om et dansk diplomatarium og afskrev igennem en lang årække et stort antal kilder til Danmarks historie, hvoraf mange kun er bevaret i Langebeks afskrift. På baggrund af dette store materiale begyndte han i 1772 at udgive de vigtigste kilder til dansk middelalderhistorie. Han nåede selv at få udgivet tre bind inden sin død i 1775, fire bind udkom kort efter hans død, og et ottende bind, som var blevet trykt, men lå i løse ark, gik til grunde ved Københavns Brand i 1795 og udkom først i 1834. Værket, som har titlen *Scriptores rerum Danicarum* (Forfattere om Danmarks historie), er Langebeks væsentligste bidrag til udforskningen af Danmarks historie. Også i dansk ordbogshistorie har Langebek spillet en væsentlig rolle (se nærmere s. 69f).

Da Gram og Langebeks unge ven Peter Frederik Suhm i 1758 blev medlem af Selskabet, kom det til at omfatte de tre største af det 18. århundredes danske historikere. Med sit store forfatterskab, der ud over historiske værker også rummer politiske, poetiske og skønlitterære tekster, blev han den mest produktive, men også den mindst kritiske af dem. Som historiker var det hans mål at give en fremstilling af Danmarks historie fra hedenold, dvs. fra Odins tid, og frem til Kristoffer af Bayerns død i 1448. Arbejdet blev grebet overmåde omfattende an. En række bind – ti i alt – udgivet fra 1769 til 1781 udgør en slags indledning til værket, hvorefter selve værket, som havde titlen *Historie af Danmark*, udkom i 14 bind fra 1782 til 1828. Kun de første syv bind blev udgivet af Suhm selv; han døde i 1798. Værket gjorde ham kendt i europæiske historikerkredse.

I modsætning til Gram forholdt Suhm sig ukritisk til sine kilder, som han refererede vidt og bredt i sit store værk. Hans intention synes at have været, at enhver mulig og tilgængelig kilde – og i hine tider var de skriftlige kilder de eneste, historikerne beskæftigede sig med – skulle medinddrages. En senere historiker har beskrevet Suhms danmarkshistorie som »et såre vel forsynet historisk forrådskammer.« Suhms ukritiske sindelag viste sig ikke mindst ved, at han i myter og sagn så historiske beretninger. Fx fandt han i myterne om Odin belæg for, at der havde eksisteret ikke mindre end tre fyrster af dette navn. Skønt Suhm livet igennem frasagde sig offentlige embeder og foretrak et liv som velhavende *privatgelehrter*, modtog han i 1787 udnævnelsen til kongelig historiograf.

Med Langebeks fremlægning af kilder til Danmarks historie i middelalderen og Suhms mægtige værk var der blevet fremlagt et omfattende materiale til eftertidens bearbejdelse og udnyttelse.

Mange af det 19. århundredes historikere blev medlemmer af Selskabet. Den betydeligste af dem var Caspar Paludan-Müller, der blev indvalgt i 1843, men først opnåede et professorat i 1872. Han var da 67 år gammel. Hans professorgerning indledtes med forelæsninger over de første oldenburgske kongers historie, som resulterede i udgivelsen af hans hovedværk *De første Konger af den oldenburgske Slægt, Omrids og Tanker til Forstaaelse af Danmarks Historie i Overgangen fra Middelalderen til den nyere Tid* (1874). Om sit forhold til den danske historieskrivning fra Gram til sin samtid skulle han have sagt: »vor hele Historie trænger til en gennemgribende Kritik, hvis første Gærning maa være Opløsning af Traditionens Bestand og Prøvelse af dens Værdi.« Med Paludan-Müller rykkede den kritiske

historieskrivning for alvor ind i dansk historieforskning.

I sine forelæsninger til »Indledning af Historiens Studium« fra 1876 og gentaget i 1878 skelnede Paludan-Müller mellem, hvad han kaldte »monumenter«, et ord, som betegner »Alt hvad der udenfor Mennesket, uafhængigt af Stemningerne i hans Indre, bærer Vidne om Fortidens Begivenheder,« og sagn, der er afhængige af menneskets bevægelige sind. »Den Beretning om Fortiden, der kan føres tilbage til objective Mindesmærker, kalde vi Historie.« Sagns sandhedsværdi skal afgøres ved sammenligning mellem sagnets fortælling og monumenter, mellem det usikre og det sikre. Paludan-Müller skelnede også på den ene side mellem den egentlig historiske forskning, der angår monumenterne, fx også skriftlige beretninger, der er samtidige med de begivenheder, som monumenterne vidner om, og på den anden side sammenknytningen af de fastslåede begivenheder, dvs. historieskrivningen. Den sidste opfattede han snarere som en kunstart end som en videnskab.

En tilsvarende skelnen blev formuleret af den historiker, som mere end nogen anden betegner det skift imod en positivistisk historieopfattelse, der karakteriserede dansk historieforskning i begyndelsen af det 20. århundrede, nemlig Kristian Erslev. Han var den mest indflydelsesrige af det 20. århundredes danske historikere. Med ham kom en egentlig videnskabeliggørelse og professionalisering af historiestudiet i Danmark, og med ham som ankermand opstod den eneste historiske skoledannelse i landet, en skoledannelse, der ikke var karakteriseret ved snæverhed og lukket-hed, men derimod ved åbenhed. Ved hans død i 1930 blev det skrevet, at med den afsluttedes

inden for dansk Historieforskning et halv-hundredaarigt Tidehverv, som ubestridelig vil komme til at bære hans Navn. Ingenting har en dansk Historiker indtaget en saa dominerende Stilling indenfor sit Fag som Erslev i denne Periode, og det til Trods for at han stod midt i en Kreds af Medforskere, hvoraf flere i og for sig var hans jævnbyrdige i Aand og Lærdom.

Som hos Gram forenedes hos Erslev stor lærdom med praktiske evner. Han var elev af Caspar Paludan-Müller, blev i en alder af 30 år professor i historie i 1883 og i 1888 medlem af Selskabet. Fra 1911 til 1926 fungerede han som rigsantikvar, og han var fra 1913 til 1926 en effektiv og myndig formand for Carlsbergfondens

Det videnskabelige nybrud, som kom til at kende-

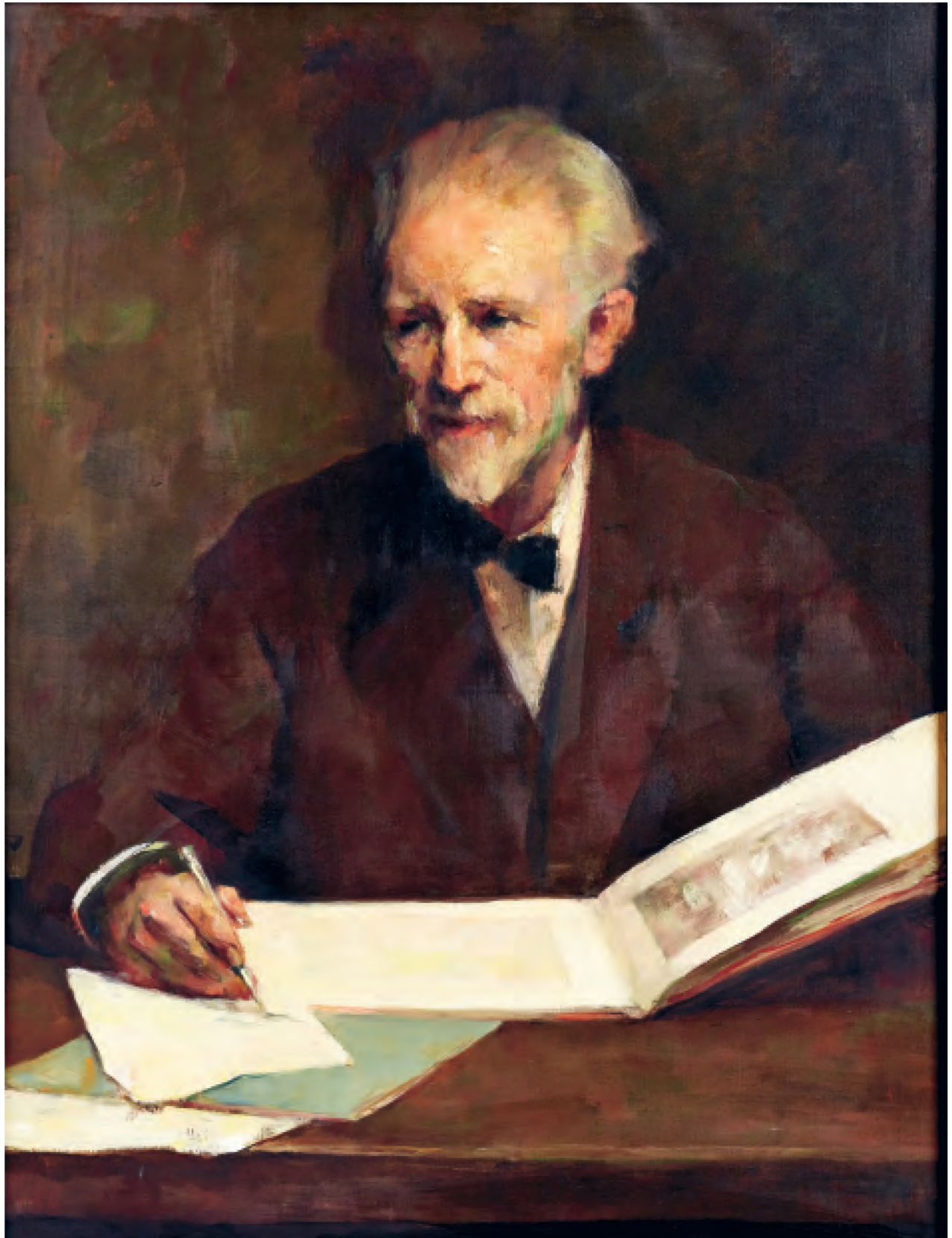
tegne Erslevs virke, var virkeliggørelsen af en kildekritisk og objektiv historieforskning uden inddragelse af historiefilosofiske og spekulative anskuelser. Når Paludan-Müller talte om kritik, var der tale om en kritik af traditionen, hos Erslev kom kildekritikken til fuld udfoldelse. Den kildekritik, der her var tale om, var ikke kun en prøvelse af de historiske kilders pålidelighed, men en kildekritik, der byggede på det såkaldte funktionelle kildebegreb: Det afhænger af, hvilket spørgsmål en historiker ønsker svar på, om et givet levn eller en given beretning fra fortiden er en kilde til en historisk undersøgelse.

Op igennem det 20. århundrede var adskillige fremtrædende historikere medlemmer af Selskabet, og som det er tilfældet for næsten alle humanistiske fag, gjorde en stigende specialisering sig gældende. Niels Thomsen var professor i nyere historie ved Københavns Universitet, og hans speciale var dansk pressehistorie.

Niels Steensgaard var nok generationens betydeligste historiker. Siden 1977 bestred han et professorat i historie ved Københavns Universitet. Fra begyndelsen af det 20. århundrede havde handelshistorie i stigende grad beskæftiget sig med dansk handelshistorie. Internationalt var det ligeledes den nationale handelshistorie, der blev udforsket, men efterhånden samledes interessen om den internationale handels udvikling fra ca. 1400 til 1650, den periode, hvor Europa fik kendskab til fjerne folkeslag. Steensgaards hovedværk, hans disputats, omhandlede den europæiske handel med Asien i første halvdel af det 17. århundrede. Værket spiller stadig en rolle i den internationale debat.

Et andet speciale, antikkens historie, blev repræsenteret i Selskabet af Jens Erik Skydsgaard. Denne disciplin var tidligere blevet varetaget inden for rammerne af de klassiske fag. Skydsgaard var i 1970 blevet ansat i et nyoprettet professorat i antikkens historie ved Historisk Institut, Københavns Universitet. Hans hovedinteresse lå inden for den antikke landbrugshistorie, ikke mindst fordi han mente, at landbrugshistorien var nøglen til forståelse af antikkens økonomi. Skydsgaards efterfølger både i professoratet og i Selskabet er Vincent Gabrielsen, hvis hovedinteresse ligger inden for Grækenlands historie i antikken og især er koncentreret om politiske, militære og økonomiske forhold, mens Skydsgaards interesse lå inden for romersk historie.

Hvor hovedinteresserne blandt mange af de ældre professorer i historie – inklusive Erslevs – lå inden for dansk middelalder, synes fokus efterhånden at have forskubbet sig i retning af nyere tid. Ole Feldbæk, som



FIGUR 6. Portræt af historikeren Kr. Erslev af Herman Vedel, 1930. Direktionssalen, Carlsbergfondet.

fra 1981 var professor i historie ved Københavns Universitet med særligt henblik på økonomisk historie, koncentrerede sig om det 17. og 18. århundredes dan-

ske historie og specielt om den florissante tids handelshistorie. I årene omkring 1990 helligede han sig ledelsen af et stort og originalt forskningsprojekt om

dansk identitet gennem tiderne med deltagelse af historikere og litterater; projektet resulterede i det monumentale storværk *Dansk identitetshistorie* i fire tykke bind (1991-1992). For første gang blev dansk identitet fra vikingetiden og frem til nutiden her skildret indgående og fagligt perspektiveret.

Gunner Lind blev professor i tidlig nyere tids historie ved Københavns Universitet i 2002. Han dækker bredt dansk og europæisk historie i perioden fra 1500 til 1900 og har specielt beskæftiget sig med militærhistorie.

Den sammentænkning af social- og kulturhistorien, som har præget de sidste generationer af historikere, er blevet repræsenteret i Selskabets historiegruppe med fx Anne Løkke, der i 2008 blev professor (mso) i dansk socialhistorie og kulturhistorie ved Københavns Universitet. Hun har fået følgeskab i Selskabet af to fagkolleger fra Roskilde Universitet, Anette Warring og Charlotte Appel.

En række yngre historikere har i sidste halvdel af det 20. århundrede opponeret mod Erslevs skelnen mellem historieforskning og historiskrivning og har genindført historiefortællingen i historievitenskaben. Blandt disse er Knud Jespersen, som i 1996 blev professor i historie ved Odense Universitet, hvor han havde været ansat siden 1971. I 1995 var han blevet udnævnt til Kongelig Ordenshistoriograf. Hans bog fra 2007 *Historien om danskerne 1500-2000* blev i udgivelsesåret nomineret til Årets historiske bog.

Videnskabshistorien er en speciel gren inden for historie, men da videnskabshistorikere ofte spænder over flere discipliner, synes det at afhænge af personlige forhold, til hvilket fagområde faget henregnes. Fordi videnskabshistorien således falder mellem mindst to stole, har det ofte været vanskeligt at få feltet repræsenteret inden for Selskabets faglige spektrum. Fx har den store danske udforskning af Niels Stensens liv og virke og af dansk lægevidenskabshistorie aldrig været repræsenteret i Selskabet. Olaf Pedersen, som var Danmarks første professor i de eksakte videnskaber historie ved Aarhus Universitet, blev medlem af Selskabets matematisk-naturvidenskabelige klasse. Han var fysiker af uddannelse og internationalt anerkendt ekspert i astronomiens historie, herunder dansk middelalderastronomi; desuden var han en trænnet latinist. Han udgav i 1992 i anledning af Selskabets 250-års jubilæum et engelsksproget værk om Selskabets historie, *Lovers of Learning*. Helge Kragh, som blev hans efterfølger både i professoratet og i Selskabet, og som er ekspert især i den nyere fysiks historie, men har et bredt orienteret internationalt forfatterskab bag sig,

er derimod indvalgt i den humanistiske klasse - med historikernes fulde støtte.

Lige siden Selskabets oprettelse har historikergruppen udgjort en fagligt stærk gruppe blandt dets humanistiske medlemmer. Til forskel fra mange, især de mindre humanistiske fag, synes det faglige niveau på universiteterne trods nedskæringer og institutsammenlægninger at være opretholdt inden for historie. Det giver håb om, at historiegruppen i Selskabet også i fremtiden vil kunne opretholde sin traditionelle styrke.

Arkæologi

I forhold til historie har arkæologien tilsyneladende været mere sparsomt repræsenteret i Selskabet, men da nutidens danske arkæologi har rødder i de klassiske og orientalske fag, i nordisk, specielt dansk historie, og i kunsthistorien, er der flere danske videnskabsmænd og medlemmer af Selskabet, der har beskæftiget sig med arkæologien - som en historisk, filologisk og kunsthistorisk hjælpevidenskab. Bestemmelsen af, hvad den arkæologiske videnskab omfatter, har også skiftet gennem tiderne. I slutningen af det 18. århundrede blev ordet især brugt om studiet af græske og romerske kunstværker, tidligere om studiet af græske og romerske antikviteter, dvs. synlige levn forarbejdede af fortidens mennesker. Ud af disse forskellige beskæftigelser har der i Danmark udviklet sig en klassisk arkæologi, en nærorientalsk arkæologi og en nordisk arkæologi. Fagenes genstande var som nævnt oprindeligt synlige levn fra fortiden, og først i løbet af det 19. århundrede blev mere systematiske udgravninger almindelige inden for arkæologien.

Den første i Selskabets medlemsliste, der er blevet klassificeret som arkæolog, er den daværende professor i teologi og senere biskop Friedrich Münter, der blev indvalgt i 1798. Münters interesse for arkæologien var blevet vakt gennem hans bekendtskab med Carsten Niebuhr, som var leder af den danske »Arabiske ekspedition«, der fandt sted fra 1761-1767. I sin beretning om rejsen leverede Niebuhr blandt andet nogle ret nøjagtige afbildninger af kileskriftindskrifterne i Persepolis, som Münter i 1800 beskæftigede sig med i afhandlingen *Undersøgelse om de Persepolitanske Inscriptioner*. Også som numismatiker gjorde Münter sig gældende, og han efterlod ved sin død en samling på omkring 10.000 mønter. Han samlede også på klassiske og ægyptiske oldsager, hvoraf han lod nogle indmure i porten og gården til bispeboligen i København, hvor de stadig kan ses.

Kort efter Münters indvalg blev Danmarks første egentlige arkæolog Georg Zoëga medlem af Selskabet. Zoëga havde boet fast i Rom siden 1783 og kom aldrig tilbage til Danmark og har derfor aldrig deltaget i Selskabets møder. Omkring 1780 var han ved mødet med en af tidens førende klassiske filologer, Christian Gottlob Heyne, som var professor i Göttingen, blevet opfordret til at studere den klassiske kunst i Rom - han var på vej til Rom som hushovmester for en ung adelig på dannelsesrejse. Zoëgas indsats som arkæolog ligger især inden for numismatikken, men ikke alene beskæftigede han sig med klassisk kunst, fx de antikke basrelieffer, han udgav også et stort værk om de ægyptiske obelisker, hvori han blandt andet afviste tidligere tiders forsøg på at tolke hieroglyfferne ud fra spekulative filosofiske anskuelser.

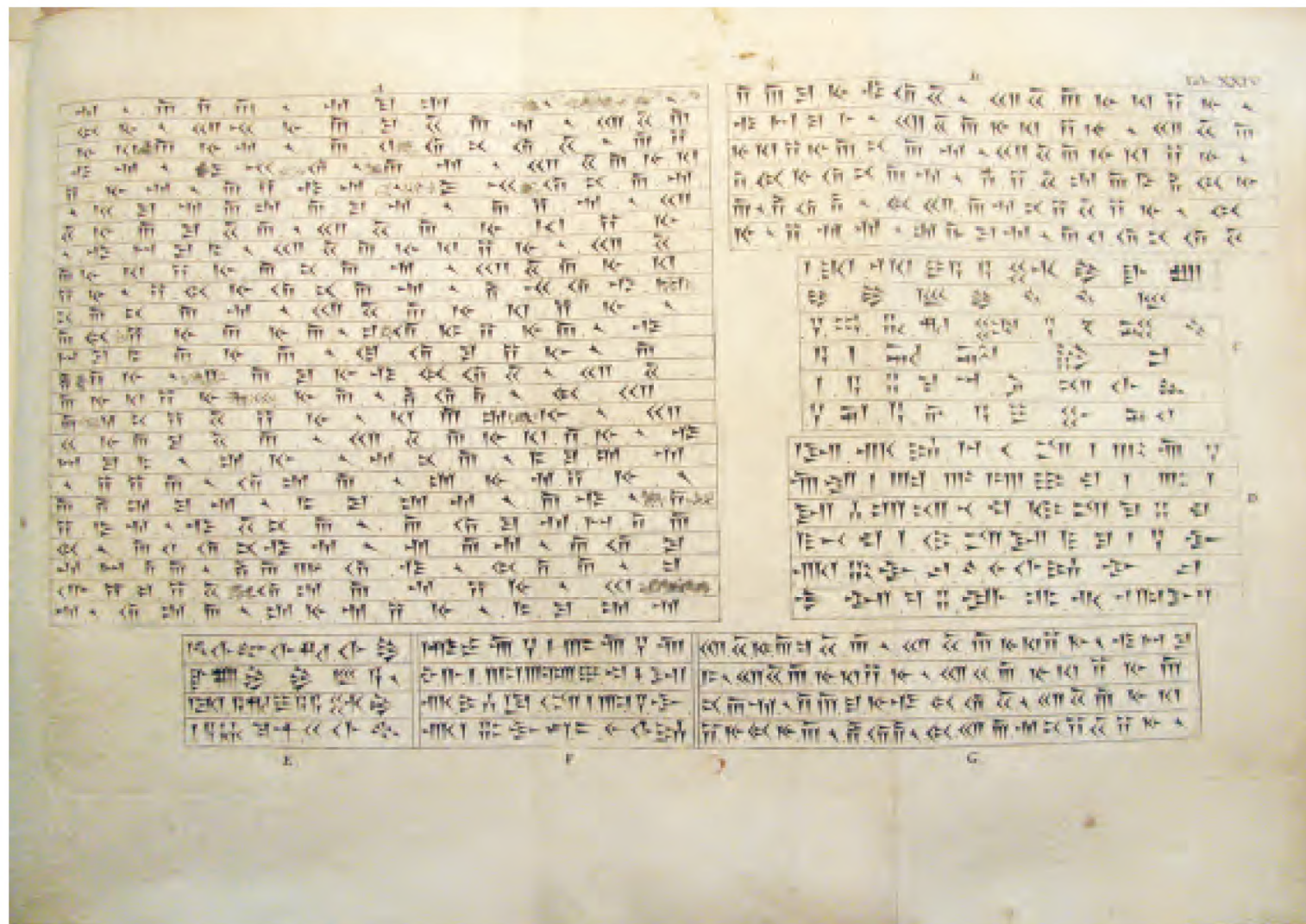
I 1826 blev senere professor i klassisk filologi og arkæologi Peter Oluf Brøndsted indvalgt i Selskabet. Han havde sammen med ligesindede i 1811 indledt en udgravningsvirksomhed i Grækenland for at frilægge og opmåle antikke ruiner. Som hans efterfølger i Sel-

skabet blev Jens Jacob Asmussen Worsaae medlem i 1852. Han forelæste fra 1855 til 1866 som docent ved Københavns Universitet blandt andet i europæisk forhistorie, hvor han argumenterede for, at arkæologien måtte indgå i et samarbejde med naturvidenskaberne. I 1866 blev han udnævnt til direktør for Nationalmuseet.

Da Worsaae fratrådte direktørstillingen i 1892, blev den delt i to. Den ene omfattede ledelsen af det Oldnordiske Museum, Antiksamlingen og Den etnografiske Samling. Til at varetage denne blev Worsaaes elev Sophus Müller ansat. Han blev med tiden et af de førende navne inden for nordisk arkæologi og blev indvalgt i Selskabet i 1898. Hans bog *Vor Oldtid* fra 1897 var indtil slutningen af 1930'erne fagets anerkendte håndbog, og han fik stor indflydelse på udviklingen af dansk arkæologi fx inden for udforskningen af fæstningsanlægget Danevirke og for udbygningen af den lokale arkæologi.

Efter Worsaaes afgang fra universitetet i 1866 blev der ikke igen opslået stillinger i nordisk arkæologi ved

FIGUR 7. Carsten Niebuhrs aftegning af kileskriftindskrifter, i *Reisebeschreibung nach Arabien und andern umliegenden Ländern*, bind 2, 1774, tavle XXIV.



Københavns Universitet, og arkæologien blev varetaget af professorer i klassisk arkæologi, hvoraf flere var medlem af Selskabet. Knud Friis Johansen (indvalgt 1928) var oprindeligt cand.mag. i klassisk filologi og tysk, men blev umiddelbart efter sin afsluttende eksamen i 1911 ansat ved Nationalmuseet og udviklede sig her til at blive en af museets bedste udgravere. Fra 1926 til 1956 virkede han som professor i klassisk arkæologi ved Københavns Universitet, men beskæftigede sig både på Nationalmuseet og i sin professor-tid også med emner fra den nordiske og den nærorientalske arkæologi. I flere af sine skriftlige arbejder kombinerede han sin omfattende filologiske viden med arkæologien, som det fx ses i bogen *Illiaden og græsk Kunst* fra 1934.

Først med udnævnelsen i 1941 af Johannes Brøndsted til professor i nordisk arkæologi opnåede faget en solid forankring ved Københavns Universitet. Det fik afsmittende virkninger på Selskabet, da nordisk arkæologi snart blev det dominerende felt inden for de arkæologiske fag. Året før professorudnævnelsen var Brøndsted blevet indvalgt i Selskabet. Fra 1938 til 1940 udgav han sit hovedværk, det grundlæggende trebindsværk *Danmarks Oldtid*, som ikke alene henvender sig til den almindelige læser, men med sit omfattende videnskabelige notetillæg også er en håndbog for fagets udøvere.

Blandt de nyere arkæologer skal nævnes P. V. Glob, Olaf Olsen, Jørgen Jensen, Peder Mortensen, Lise Hannestad og Rubina Raja. Fem af de seks nævnte er eller har været knyttet til Aarhus Universitet.

Peter Vilhelm Glob var, da han blev medlem af Selskabet i 1961, nyudnævnt rigsantikvar og leder af Nationalmuseet. Fra 1949 til 1960 havde han været ansat ved Aarhus Universitet som professor i nordisk arkæologi og europæisk forhistorie. Rent fagligt favnede han meget bredt, idet han ikke alene havde foretaget udgravninger i Danmark, men også deltaget i arkæologiske ekspeditioner til Øst- og Vestgrønland og til en række af de arabiske golfstater. Dertil kom, at han både i sin professortid og som rigsantikvar ydede store bidrag til udviklingen af museumsvesnet i Danmark.

Olaf Olsen, der var professor i middelalderarkæologi ved Aarhus Universitet, efterfulgte i 1981 Glob som rigsantikvar. Han havde da været medlem af Selskabet siden 1979. Olaf Olsen huskes især for sin deltagelse i udgravningen af vikingeskibene i Roskilde fjord samt af en række vikingeborge og for den udvikling af forfinede udgravningsmetoder, som han tog initiativ til. I forbindelse med udgivelsen af *Den store Danske Encyklopædi* (1994-2006) fungerede han som for-

mand for det otte mand store videnskabelige råd, der gennemlæste alle artiklerne.

Jørgen Jensen, der var uddannet i nordisk arkæologi og europæisk forhistorie, og især havde beskæftiget sig med bronzealderen, blev medlem af Selskabet i 1989. Hans hovedværk er firebindsværket *Danmarks Oldtid* (2001-2004), hvor han inddrager resultaterne af den arkæologiske forskning af dansk oldtid, der var foregået, siden Brøndsted havde udsendt sit storværk. Peder Mortensen, som især har beskæftiget sig med nærorientalsk arkæologi, har været direktør for Forhistorisk Museum Moesgaard i Aarhus. Senere blev han fra 1996 til 2001 direktør for Det Danske Institut i Syriens hovedstad Damaskus.

Rubina Raja er professor (mso) ved Aarhus Universitet i klassisk arkæologi og kunst. Hendes forskningsområde er kulturmøder i Mellemøsten fra hellenistisk tid til tidlig middelalder, herunder især skiftende magtforholds indflydelse på byudviklingen. Sammen med Lise Hannestad repræsenterer hun den klassiske arkæologi i Selskabet. Lise Hannestad har med sine arkæologiske undersøgelser af egnene omkring Sortehavet åbnet et nyt felt inden for dansk arkæologisk forskning og har senest beskæftiget sig med den gamle handelsrute - kaldet Silkevejen - mellem Orienten og Europa.

Som denne oversigt viser, har Selskabet gennem årene haft medlemmer - og har det stadig - der dækker et bredt spektrum af de både historie og arkæologi. Inden for dette spektrum opfanges også de internationale strømninger, som har præget de to fags udvikling.

Sprog- og litteraturvidenskab

Sprogvidenskab

Som i middelalderuniversitetet var Det filosofiske Fakultet helt frem til 1788 en undervisningsinstitution, der forberedte til studier på de »højere« fakulteter, nemlig det juridiske, det medicinske og det teologiske. Nok blev latinskolens lærere og rektorer rekrutteret af folk med en filosofisk baccalaur- eller magistergrad, men fakultetet havde ikke sin egen kompetencegivende eksamen. Dette ændrede sig med universitetsfundatsen i 1788, hvor der indførtes en eksamen for skolelærere omfattende fagene latin, græsk, hebraisk, teologi, historie, geografi, filosofi og matematik. En væsentlig ændring af denne eksamen kom først i 1848, hvor der i stedet for den gamle eksamen indførtes dels Den philologisk-historiske Skoleembedseksamen, der



FIGUR 8. Johan Nicolai Madvig på talerstolen i Københavns Universitets festsal. Portræt malet af Carl Bloch, 1880. Det Nationalhistoriske Museum på Frederiksborg Slot. Foto: Lennart Larsen.

kun omfattede sprog og historie, og som skulle dække skolernes behov for lærere, dels den mere videnskabeligt orienterede magisterkonferens. Af sprogfagene var især den klassiske filologi, der dominerende, men i 1848 blev som noget nyt også nordisk filologi gjort til et eksamensfag.

Undervisningen på Universitetet før 1788 kan ikke i egentlig forstand siges at være videnskabeligt baseret. Det skete først i løbet af det 19. århundrede, forstærket af inspirationen fra især universitetet i Berlin, som blev grundlagt i 1810, og hvor Wilhelm Humboldts idé om, at universitetsundervisningen skulle være forskningsbaseret, søgtes virkeliggjort.

Disse forhold havde naturligt nok indvirkning på Selskabet, hvis rekrutteringsgrundlag gennem det 19. århundrede i stigende grad blev Københavns Universitet, der stort set var kongerigets eneste videnskabelige institution. Fx talte Selskabet allerede i det 18. og i begyndelse af det 19. århundrede professorer i græsk og latin blandt sine medlemmer, men det var først i 1833 med indvalget af Johan Nicolai Madvig, at den klassiske filologi opnåede den position i Selskabet, som det stadig har.

Skønt der allerede fra 1836 indførtes lærestole i moderne europæiske sprog, varede det længe, før disse fag blev repræsenteret i Selskabet. Derimod fik med indvælgelsen i 1825 af Danmarks nok største sprogforsker nogensinde, Rasmus Rask, den nordiske og orientalske filologi en repræsentant. I dag ville man sige, at han repræsenterede den sammenlignende sprogvidenskab.

Allerede som skoledreng begyndte Rask ved hjælp af en udgave med oversættelse af Snorres *Heimskringla* at studere oldislandsk, som han kort før sin død identificerede med oldnordisk. Som ung teologistuderende – et studium, der aldrig blev afsluttet – planlagde han i 1808 at beskrive så mange sprog som muligt, dvs. at udarbejde grammatikker og eventuelt også ordbøger over et stort antal sprog, med henblik på en strukturel sammenligning. Han foretog således både genetiske og typologiske sammenligninger, to former for sammenligning, der ikke var adskilte i datidens sprogvidenskab. Hans ungdomsven, litteraturhistorikeren og filologen Niels Matthias Petersen, som i 1845 blev den første professor i de nordiske sprog og medlem af Selskabet fra 1841, skrev i sin levnedsskildring over Rask, at han havde arbejdet med 55 sprog (herunder også nogle afrikanske), og at »Kærligheden til det gamle Norden, der så tidlig var vakt, udslykkes først ved hans [Rasks] Død.«

I 1810 havde Selskabet udskrevet en prisopgave, der skulle belyse, af hvilken kilde, dvs. ursprog, det gamle skandinaviske sprog sikrest kan udledes. Efter et par udsættelser af svarfristen indsendte Rask i 1813 sin besvarelse, som belønnedes med Selskabets guldmedalje. Uden Selskabets mellemkomst udkom den i 1818 under titlen *Undersøgelse om det gamle Nordiske eller Islandske Sprogs Oprindelse* (se også s. 72f). Senere bevilgede Selskabet ham 200 rigsbankdalere årligt i tre år for at udarbejde et dansk etymologisk leksikon. Det blev aldrig fuldført.

På sin store udenlandsrejse i årene fra 1818 til 1823, som bragte ham først til Sverige, siden til Rusland, Indien og Ceylon, indsamlede han et væld af manu-

skripter, som han ved sin hjemkomst overdrog til Det kongelige Bibliotek, der netop på grund af disse samlinger er blevet en central institution for studiet af buddhistiske skrifter.

Siden sin ungdom havde Rask været talsmand for en retskrivningsreform, idet han mente, at det måtte være den »dannede« mands udtale, der burde ligge til grund for retskrivningen. Da han i 1826 udsendte sin *Forsøg til en videnskabelig dansk Retsskrivningslære* anmodede han Selskabet om i fremtiden at tolerere, at hans bidrag til dets publikationer måtte blive trykt med hans retskrivning. Dette blev afvist af et flertal af Selskabets medlemmer, og siden offentliggjorde Rask intet i dets *Skrifter*.

Skønt Rask udgav langt de fleste af sine værker på dansk, opnåede han international anerkendelse, hvilket ikke mindst skyldtes, at især tyske sprogforskere i vid udstrækning kunne læse dansk, og han korresponderede med de fleste af dem. Desuden blev flere af hans værker oversat.

I 1833 blev den 29-årige klassiske filolog Johan Nicolai Madvig som nævnt medlem af Selskabet. Han var i 1829 udnævnt til professor i filologi med særligt henblik på latinsk sprog og litteratur og anses for at være den betydeligste danske klassiske filolog. Han var allerede ved sin udnævnelse internationalt anerkendt som en af tidens fremtrædende Ciceroforskere. I sin forskning var han internationalt orienteret. Hans udgave fra 1839 af Ciceros *De finibus bonorum et malorum* ('Om det højeste mål for godt og ondt') var og er et hovedværk inden for klassisk filologi. For at frembringe en tekst, der var bedre end den, der fandtes i de samtidige udgaver, indførte Madvig efter grundig og kritisk afprøvning af forskellige muligheder et væld af tekstrettelser, såkaldte konjekturalrettelser, og fremlagde en velargumenteret vurdering af Ciceros forhold til sine kilder. Han blev vidt berømt for sin kritik af tidligere og samtidige forsøg fra især tyske forskere på at frembringe tekster, som ideelt set skulle svare til den form, klassiske tekster havde haft fra forfatterens hånd. Ligeledes forholdt han sig yderst kritisk til spekulative og romantiske forestillinger om antikken, fx til den tyske kunsthistoriker Johann Joachim Winckelmanns berømte opfattelse af den græske kunst som udtryk for »hellig enfold og stille storhed,« en karakteristik, som den tyske filosof Georg Wilhelm Friedrich Hegel senere gentog, og som Madvig afviste.

Madvig blev en central figur i videnskab og samfundsliv frem til sin død. Han var medlem af den grundlovgivende forsamling og fra 1849 til 1851 desuden kultusminister. Især som minister fik han stor

indflydelse på de ændringer af det danske undervisningsvæsen, der skete i hans levetid. Skønt fremtrædende latinist ønskede han, at undervisningen i dansk skulle udvides på latinens bekostning, og at moderne sprog og naturvidenskab skulle være blandt skolefagene. Han opfattede skolen som en institution, der skulle varetage elevernes almene dannelse og gøre dem egnede til at deltage i samfundslivet og i åndslivet, eller som han sagde i 1832, give dem evnen til at opnå »den Deelagtighed i Livet og Orientering deri, som her fordres.« Han forsvarede heller ikke latinens dominerende rolle på Universitetet, men støttede fuldt og helt bortfaldet af kravet om, at disputatser skulle skrives på latin og forsvares på latin.

Foruden sine mange andre aktiviteter var Madvig også et virksomt og betydningsfuldt medlem af Selskabet. Fra 1852 til 1867 var han redaktør af de publikationer, som Selskabet udgav. I 1865 blev han formand for den historiske klasse og året efter og frem til 1877 for den historiske-filologiske klasse. Fra 1867 til 1886 var han Selskabets præsident. Ved etableringen af Carlsbergfonden blev han i 1876 medlem af dens første direktion og valgtes til dens formand. Han optrådte som mellemmand, da der i forbindelse med brygger J.C. Jacobsens testamente opstod en strid mellem far og søn. Af testamentet fremgik det, at bryggeriet og hermed også det anneksbryggeri, som brygger Jacobsen havde opført til sønnen Carl, og som han havde udlejet til sønnen, skulle tilfalde fonden efter Bryggerens død. Carl Jacobsen ville ikke afgive den ret, han syntes, at han havde til anneksbryggeriet. Madvig fik striden bilagt.

Ved Madvigs død stod den klassiske filologi stærkere i Danmark end nogensinde. Men hans strålende evner som konjekturalkritiker havde også isoleret faget internationalt. Han havde dog en perlerække af dygtige elever, hvoraf mange blev medlemmer af Selskabet, og som formåede at placere faget i en international sammenhæng.

Det gjaldt sprogforskeren Vilhelm Thomsen, hvis sprogkendskab fuldt ud stod mål med Rasks, og som besad samme skarpe iagttagelsesevne som Madvig, men med langt større metodisk bevidsthed end begge. Han blev medlem af Selskabet i 1876 efter året før at være blevet udnævnt til ekstraordinær docent i sammenlignende filologi. Først i 1887 blev docenturet ombyttet med et professorat i faget.

Thomsen, som allerede i skoletiden havde beskæftiget sig med sanskrit, italiensk og spansk foruden de klassiske sprog, havde siden studeret bl.a. romanske og slaviske sprog. Han blev internationalt kendt med

sin disputats fra 1869 om de tidlige sproglige kontakter mellem germansk og finsk, hvori han kunne påvise, at mens kun få fremmedord vinder indpas i moderne finsk, er der i forhistorisk tid indført en stort antal låneord især fra germanske sprog. Det blev indledningen til, at han med årene kunne cementere sin status som tidens førende sprogforsker. Hans tolkning i 1893 af de såkaldte Orkhonindskrifter, indskrifter på gravmæler i Orkhondalen i Mongoliet, gjorde ham yderligere berømt i den lærde verden og blev grundlæggende for den genetiske sammenligning mellem de tyrkiske sprog. Thomsen kunne nemlig påvise, at indskrifterne var affattede på oldtyrkisk, og at de på he-roisk vis beskrev faser i den tyrkiske historie og kampen imod Kina. Hans interesse for tyrkisk filologi blev dominerende i resten af hans levetid.

Det var ikke de rent filologiske problemstillinger, der havde Vilhelm Thomsens primære interesse, men snarere spørgsmålet om, hvordan sprogvidenskabens resultater kunne udnyttes i forbindelse med historiske og filologiske undersøgelser af forhistoriske kontakter mellem folkeslag tilhørende forskellige sprogfamilier, som fx den finsk-ugriske og den indoeuropæiske.

Vilhelm Thomsen var præsident for Videnskaberne Selskab fra 1909 til sin død i 1927 og medlem af Carlsbergfondens direktion fra 1902 til 1913. Året før sin fra-træden fra direktionen var han i forbindelse med sin 70-års fødselsdag blevet hædret med Elefantordenen, en ære, som i nyere tid kun er blevet to videnskabsmænd til del, nemlig Thomsen og Niels Bohr. Han dannede ikke som Madvig en egentlig skole, men hans forskning fik stor indflydelse på udviklingen inden for en række sprogvidenskaber.

I 1893 blev Otto Jespersen som den første i faget udnævnt til professor i engelsk sprog og litteratur ved Københavns Universitet. Fra 1851 havde undervisningen været varetaget af en lektor, der var indfødt englænder. Med sit meget omfattende forfatterskab og sine internationale relationer var Otto Jespersen sammen med Vilhelm Thomsen og andre medvirkende til, at København i første halvdel af det 20. århundrede blev et centrum for den internationale sprogforskning. Jespersen blev medlem af Selskabet i 1899.

Otto Jespersen havde oprindeligt fransk som hovedfag med engelsk og latin som bifag og med speciale i Diderots forfatterskab, men på baggrund af omfattende studier blev han med tiden en af verdens mest anerkendte filologer i engelsk. Det skyldtes først og fremmest hans monumentale værk *A modern English Grammar on Historical Principles* i syv bind, der udkom fra 1909 til 1949 og stadig betragtes som et hovedværk i

faget. Hans sprogsyn var bestemt af den udviklings-tanke der – inspireret af Darwin – var rådende omkring skiftet fra det 19. til det 20. århundrede. Som tidligere Madvig forkastede også han den tanke, at de formrige oldtidssprog som latin og græsk var mere perfekte sprog end de moderne, mere formfattige sprog, og at de moderne sprog blot var degenerationer af hine, at fx fransk var degenereret latin og engelsk degenereret angelsaksisk og normannisk. Tværtimod, mente Jespersen, var de moderne sprog som meddelelsesmidler langt klarere end oldtidssprogene; de kunne kommunikere det samme, men de moderne sprog gjorde det med færre anstrengelser.

Med det 600 sider store værk *Fonetik: en systematisk Fremstilling af Læren om Sproglyd*, som udkom 1897-1899 slog Jespersen igennem som fonetiker. I 1912 udsendte han en engelsk fonetik. I forbindelse med sine fonetiske arbejder og for at lette sprogtilegnelsen udførte han i det 19. århundredes sidste årti og i begyndelsen af det 20. en engelsk og dansk lydskrift, der stadig finder anvendelse i lærebøger. Hans videnskabelige studier havde også altid et praktisk sigte. Den fonetik, som Jespersen var talsmand for, var en klassisk fonetik, som byggede på en fysiologisk beskrivelse af lyd-dannelsen, dvs. på det, der i dag hedder artikulatorisk fonetik. En egentlig eksperimentel fonetik, som i dag præger dansk sprogvidenskab, stillede han sig yderst skeptisk overfor, men med sine fonetiske arbejder bidrog han til fonetiks høje og veludviklede stadi-er i moderne dansk sprogvidenskab.

I sine sprogvidenskabelige studier skelnede Jespersen mellem lyd og det, han kaldte »tyd«, dvs. betydning eller mening. Samtidig gjorde han som en af de første opmærksom på, at disse to sider ved sproget ikke kan studeres adskilte fra hinanden, da de sproglige lyd har en betydningsadskillende funktion.

Jespersens praktiske indstilling kom også til udtryk i hans engagement i de bestræbelser for at konstruere et internationalt kunstsprog – et verdenssprog – som mange forsøgte at få accept af i slutningen af det 19. og i begyndelsen af det 20. århundrede. Tanken var at undgå de uregelmæssigheder og særheder, der findes i samtlige naturlige sprog. Han var fuldt ud klar over, at sådanne sprog ikke kunne opfylde de krav, der stilles til nationalsprogene. Fx skrev han i en lille pjece, at et kunstsprog

kan aldrig blive saa rigt, saa digterisk brugbart, saa meget et Hjertesprog, som de naturlige. – Nej, men det skal ogsaa kun være et Hjælpe-sprog, hvor der trænges til et Meddelelsesmiddel,

alp 'brave' ('sublime'), et *atyp* 'prenant'. Dans les consonnes, je figure par un ¹ des signes employés seulement en combinaison avec les voyelles vélaires (*a, o, u* et généralement *y*); j'emploie ² pour les consonnes qui ne servent qu'avec les voyelles palatales (*ä, ö, ü, i*); la voyelle *y* fluctue un peu entre les deux groupes, et il y a certaines consonnes pour lesquelles on y préfère les signes du second groupe, surtout *j* et *s*.

1	2	3	4	5	6	7	8	9	10		
↓	↑	>	⌘	⌘	◀	↓	⌘	⌘	⌘		
<i>a, ä</i>	<i>y, i</i>	<i>o, u</i>	<i>ö, ü</i>	<i>q (k¹)</i>	<i>q de-</i> vant <i>y</i> (devant <i>o, u</i>)	<i>q après</i>	<i>γ (g¹)</i>	<i>k (k²)</i>	<i>k après</i> (devant <i>ö, ü</i>)		
11	12	13	14	15	16	17	18	19	20	21	
⌘	⌘	⌘	⌘	⌘	⌘	⌘	⌘, ⌘	⌘)	⌘	
<i>g (g²)</i>	<i>t¹</i>	<i>t²</i>	<i>d¹</i>	<i>d²</i>	<i>p (-p)</i>	<i>b¹ (p¹γ)</i>	<i>b² (p²γ)</i>	<i>η (ng)</i>	<i>n¹</i>	<i>n²</i>	
22	23	24	25	26	27	28	29	30	31	32	33
⌘	⌘	⌘	↓	⌘	⌘	⌘	⌘	⌘	⌘	⌘	⌘
<i>m</i>	<i>r¹</i>	<i>r²</i>	<i>l¹</i>	<i>l²</i>	<i>j¹</i>	<i>j²</i>	<i>j(-i), ai</i>	<i>s¹</i>	<i>s² (s²)</i>	<i>z (-z)</i>	<i>š</i>
34	35	36	37	38							
⌘	⌘	⌘	⌘	⌘							
<i>č</i>	<i>(i)č</i>	<i>nd (nt)</i>	<i>nè</i>	<i>ld (lt)</i>							

Je ne puis fournir ici de plus amples preuves de mon déchiffrement. La preuve proprement dite ne peut naturellement être fournie que par la langue résultant de la substitution des valeurs littérales trouvées, et cette langue est un véritable idiome turc, parfaitement harmonique, de très près apparenté à l'ouïgour, avec lequel il n'est pourtant pas tout à fait identique; à certains égards notre idiome semble être plus primitif, et de plus il possède l'avantage d'une phonographie beaucoup

FIGUR 9. Orkhon-indskrifterne, afbildet i *Översigt* for 1893, s. 298.

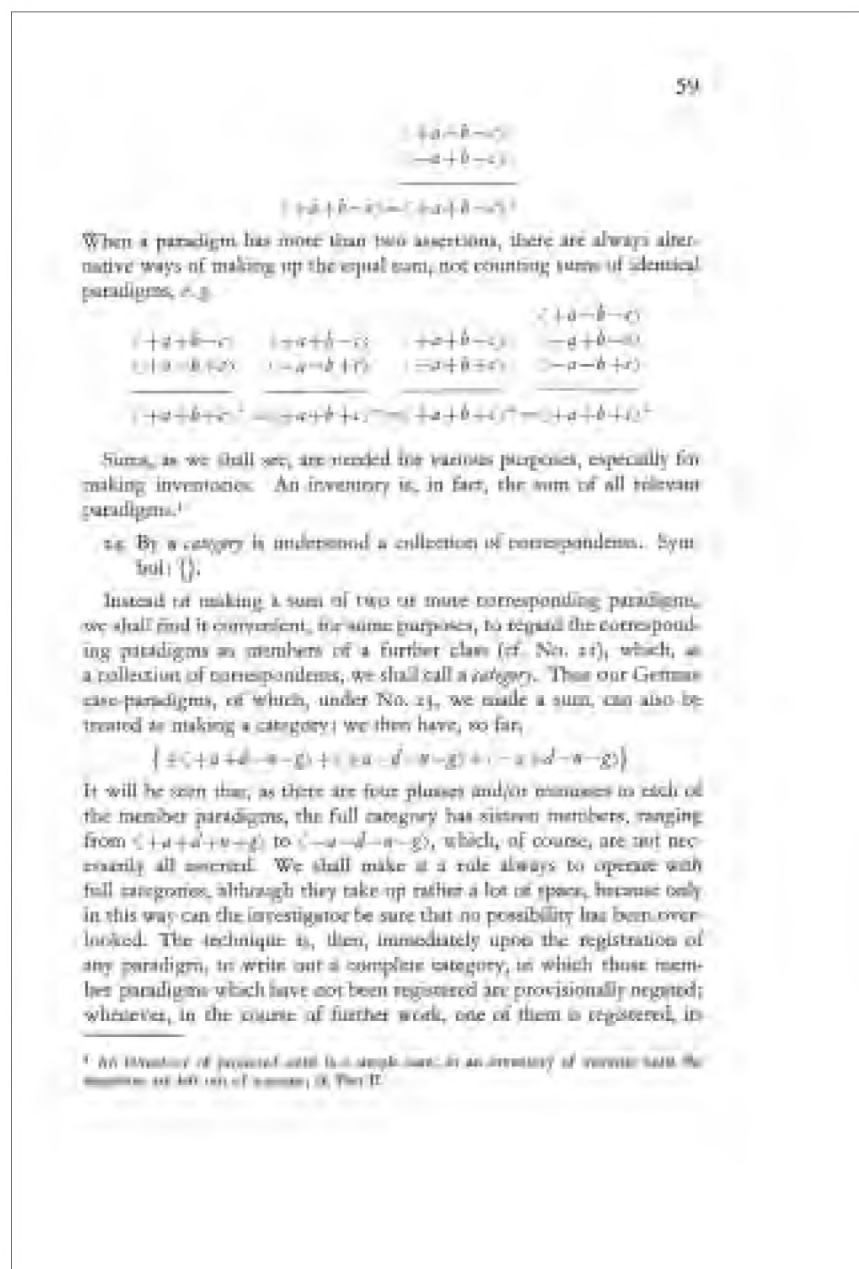
og de andre ikke slaar til; der bliver Opgaver nok for det endda.

Her taler den praktisk orienterede sprogforsker.

Ved Jespersens død skrev en af hans eftermænd, Carl Adolf Bodelsen om ham, at:

Hans arbejdsmetode var strængt induktiv og empirisk: han gik frem paa grundlag af et uhyre stort indsamlet materiale, og hans grammatiske arbejde bestaar, foruden i indsamlingen, i bearbejdelsen, ordningen og fortolkningen af dette materiale. Mere spekulative metoder havde han mistillid til: der skulde facts til for at han ville anerkende et sprogvidenskabeligt arbejde.

FIGUR 10.
L. Hjelmslev og
H.J. Uldal: *Outline
of Glossematics*, 1957,
s. 59.



Denne beskrivelse af Jespersens metode passer stort set på dansk sprogvidenskab til ind i det 20. århundrede. Den koncentrerede sig om sprogbeskrivelse, tekststudivelse og tekstforståelse og var praktisk i sit sigte. Dette ændredes med Louis Hjelmslev, der regnes for den betydeligste danske sprogforsker i tiden omkring midten af århundredet.

Efter at have været ansat som docent i sammenlignende sprogvidenskab ved Aarhus Universitet fra 1934 til 1937 blev Hjelmslev i 1937 udnævnt til professor i samme fag ved Københavns Universitet. I 1946 blev han medlem af Selskabet.

Med Hjelmslev blev København et internationalt centrum for teoretisk sprogvidenskab. Allerede i 1928 havde han udgivet *Principes de grammaire générale*, hvori han søgte at opstille de almene love for sprogenes opbygning. Inspireret af schweizeren Ferdinand de Saussure skelnede Hjelmslev mellem en diakron sprogvidenskab, dvs. en videnskab, der studerer sprogenes udvikling og gensidige påvirkning, og en synkron sprogvidenskab, der betragter sproget som et system, hvor karakteren af de enkelte dele bestemmes af deres indbyrdes relationer og deres gensidige afhængighed. Kun den sidste form for sprogvidenskab anså Saussure - og med ham Hjelmslev - for den egentlige teoretiske og moderne sprogvidenskab, der altså i bund og grund måtte bygge på et strukturalistisk videnskabsbegreb.

Sammen med andre stiftede Hjelmslev i 1931 Lingvistikredsen i København, som ved møder og udgivelser spredte viden om den københavnske strukturalisme til den internationale sprogvidenskab. Kredsen blev et vigtigt medium for Hjelmslev for at udbrede kendskabet til hans ideer.

I 1943 udkom hans sprogteoretiske hovedværk *Omkring Sprogteoriens Grundlæggelse*, hvori grundlaget for udarbejdelsen af en abstrakt beskrivelsesramme for sprog blev udviklet. Denne sprogteori kaldte Hjelmslev for glossematik.

Bogen indeholder et opgør med tidligere tiders sprogvidenskab. Om den klassiske lingvistik skrev han, at dens hovedindhold

sproghistorien og den genetiske sprogsammenstilling, [...] hverken [havde] til formaal eller til resultat en erkendelse af sprogets væsen men en erkendelse af historiske og forhistoriske samfundstilstande og folkeberøringer, vundet gennem sproget som middel. Ogsaa dette er filologi. Vel mener man i denne art sprogsammenlignings indre teknik ofte at beskæftige sig med sproget

selv; det er en illusion: det er ikke sproget selv, men sprogets *disiecta membra* [særskilte dele], der ikke giver mulighed for at begribe den helhed som sproget er; sprogets fysiske og fysiologiske, psykologiske og logiske, sociologiske og historiske udfældninger, ikke sproget selv.

Hjelmslevs opfattelse af sproget som system fremgår klart af citatet ligesom hans krav om, at sprogbetragtningen bliver »immanent«, dvs. ikke inddrager ikke-sproglige fænomener, og om, at sproget ses som en i sig selv »hvilede helhedsdannelse, en struktur *sui generis* [af sin egen art]«.

Som Otto Jespersen havde skelnet mellem lyd og tyd, skelnede Hjelmslev mellem, hvad han kaldte udtryksplanet og indholdsplanet, og hævdede - hvilket stadig står som en hypotese - at på samme måde, som der kan opstilles et formelt system for lydplanet, dvs. en formel fonetik, kan der opstilles en formel teori for indholdsplanet.

Den opblomstring af dansk sprogvidenskab, som udfoldedes hen over midten af det 20. århundrede og som ikke mindst skyldtes Hjelmslev, resulterede blandt andet i, at navneforskning og dialektologi blev etablerede fag og blev repræsenteret i Selskabet. Men først og fremmest blev udviklingen af en eksperimentel fonetik bestemmende for udviklingen inden for dansk sprogvidenskab i anden halvdel af det 20. og i begyndelsen af det 21. århundrede. Dette skyldtes især Selskabets første kvindelige medlem, sprogforskeren og eksperimentalfonetikeren Eli Fischer-Jørgensen.

Eli Fischer-Jørgensen var elev, men ikke discipel af Hjelmslev, og hun var nok det menneske, som bedst havde forstået den letskrivende, men ikke altid letforståelige Hjelmslevs sprogteoretiske teorier, som hun stedse forholdt sig kritisk til. Om glossematikken skrev hun, at den i langt højere grad blev diskuteret end anvendt (»glossematics has been discussed more than it has been applied«).

Internationalt blev glossematikken og den kreds af lingvister, der samledes i lingvistikredsen, ofte kaldt Københavnerskolen, selv om der ikke var tale om en egentlig skoledannelse. En mere regelret strukturalistisk skoledannelse, Pragerskolen, fandt i den samme periode sted i Prag omkring sprogforskeren Roman Jakobson. Det var snarere fra denne skole, Eli Fischer-Jørgensen hentede sin inspiration, da det var Jakobson, der inspirerede hende til at kaste sig over fonetikken og især eksperimentalfonetikken, hvor hun igennem et langt liv internationalt blev en central skikkelse. Og af danske sprogforskere, der havde beskæf-



FIGUR 11. Apparat til sproglydssyntese på Fonetisk Laboratorium, demonstreret af Eli Fischer-Jørgensen 1981.

tiget sig med fonetik, var det ikke Hjelmslev, men snarere Otto Jespersen, hun stod på skuldrene af, og hvis skepsis over for mere spekulative teoridannelser hun delte. Som eksperimentalfonetiker forenede hun teori med empiri.

I tilknytning til Hjelmslevs professorat i sammenlignende sprogvidenskab blev der i 1943 oprettet et lektorat i fonetik, som blev besat af Eli Fischer-Jørgensen. Hun blev udnævnt til ekstraordinær professor i fonetik i 1966 og indvalgte to år efter i Selskabet.

Som fonetiker beskæftigede hun sig med talelydernes systematik, deres frembringelse, akustiske og auditive egenskaber og deres funktioner i sproget. Dette førte hende til eksperimentelt at undersøge muligheden for en mekanisk fremstilling af den menneskelige stemme. Også et så specielt emne som vokalers association med farver (et eksempel på synæstesi) havde hendes bevågenhed. Men selv om hun ofte betegnes som fonetiker - og som en betydelig en af slag-sen - var hun snarere almen sprogforsker, idet hun beskæftigede sig med langt flere discipliner inden for denne end blot fonetikken, fx med dialektgeografi, sproghistorie, sprogpsykologi, sprogvidenskabens historie og sammenlignende sprogvidenskab. Helt generelt stræbte hun efter at indordne de resultater, hun opnåede, i en bredere sprogteoretisk sammenhæng. Gennem sit virke kom hun til at præge udviklingen inden for dansk sprogvidenskab i anden halvdel af det 20. og i begyndelsen af det 21. århundrede i langt hø-

jere grad end Hjelmlev. Af hendes elever, som alle er præget af hendes udogmatiske og kritiske videnskabs-syn, er flere siden blevet medlemmer af Selskabet.

I 1978 blev Jørgen Rischel udnævnt til professor i lingvistik ved Københavns Universitet. Tre år senere blev han kaldet til det ordinære professorat i fonetik, der blev oprettet efter Eli Fischer-Jørgensens afgang. Rischel havde disputeret i 1974 på en afhandling om grønlandske lydforhold og havde siden beskæftiget sig både med grønlandske dialektforhold og retskrivningsforhold og med en lang række emner inden for nordisk filologi, almen lingvistik og eksperimentalfonetik. Desuden har han i væsentlig grad bidraget til udforskningen af et af de sprog, der er ved at forsvinde, nemlig det nordthailandske mlabrisprog, og dermed samlet demonstreret en overordentlig bredde i sin forskning. I 1998 lod han sig pensionere.

Hans Basbøll var professor i nordiske sprog med særligt henblik på dansk sprog og nyere lingvistiske studieområder ved Syddansk Universitet fra 1975 til 2012. Han er cand.mag. i dansk og fonetik, og har i det sidste fag haft Eli Fischer-Jørgensen som lærer. Hans første arbejder havde tilknytning til glossematikken og til den generative grammatik, men disse mere spekulativt prægede teorier har han senere frigjort sig fra. Han har været amanuensis ved Københavns Universitet på Institut for Fonetik, som var ledet af Fischer-Jørgensen.

Basbøll er især kendt for sit arbejde med det danske stød, et næsten enestående træk ved det danske sprog, skønt det ikke optræder i alle danske dialekter. Det er stødet, der muliggør, at der fx kan skelnes mellem det talte »man« og det talte »mand«. Det danske stød har været studeret af danske sprogfolk siden det 18. århundrede, en tradition hvortil både Fischer-Jørgensen og Basbøll har givet væsentlige bidrag, således at han i dag fremstår som den centrale danske stødfor-sker. Hans hovedværk, *The Phonology of Danish*, blev ud-givet i 2005. Hvor fonetikken, herunder den eksperi-mentelle fonetik, udforsker, hvordan sproglydenes fy-siologiske fundering og oplevelsen af dem, søger fo-nologien at fastslå sproglydenes funktion og at opstille love for deres udtale – og dermed at udvikle et teore-tisk begrebsapparat til brug for udforskningen af dem.

Frans Gregersen er siden 1996 professor i dansk sprog ved Københavns Universitet. Han er cand.mag. i lingvistik med bifag i sprogpsykologi og har fra 2005 til 2015 været leder af Dansk Grundforskningsfonds Center for Sociolingvistiske Sprogforandringsstudier. Om sit forhold til Eli Fischer-Jørgensen har han sagt, at hun siden hans studietid har været ham en væsent-

lig kilde til inspiration. Han har i sin disputats *Socio-lingvistikens (u)mulighed* fra 1991 indgående beskrevet diskussionerne inden for lingvistikredsen. Her for-svarede han også sociolingvistikens mulighed over for Saussures (og Hjelmlevs) synkrone og immanente sprogvidenskab. Sociolingvistikken forstår han som en videnskab, der ikke udelukkende undersøger for-skelle mellem fx udtale og ordvalg i forskellige sociale miljøer, men også udforsker, hvordan sociale forhold og modsætninger imellem sociale miljøer kommer til udtryk i sproget – med hans egne ord fra disputatsen, en sociolingvistik »der ser det sociale ved sproget ved at se det sociale i sproget.«

Peter Harder er professor i engelsk ved Køben-havns Universitet siden 1998. Han har på sin helt egen måde videreført den danske tradition for almen ling-vistik og fremstår i dag som en af de førende forskere inden for kognitiv lingvistik, dvs. den nyere retning in-den for sprogvidenskaben, der ser sproget som en in-tegreret del af det menneskelige sinds almene vir-kemåder og funktioner. Han disputerede i 1996 på af-handlingen *Functional Semantics*, og hans nyeste større bidrag til sprogvidenskaben er *Meaning and Mind in So-ciety* fra 2010, hvori han forsøger at dreje kognitions-forskningens resultater inden for sprogvidenskaben i socialvidenskabelig retning samtidig med, at lingvi-stikkens grammatiske fundering bevares.

Blandt de nordiske filologer fra det tyvende år-hundrede skiller Johannes Brøndum-Nielsen sig ud som en af de betydeligste på grund af hans store spændvidde. Han var professor i nordisk sprog fra 1926-1952, indvalgt i Selskabet i 1929. Hans arbejdsdag var lang, idet han var fagligt aktiv fra 1908 til 1976, og allerede i 1911 var han så fagligt estimeret, at han var med til at stifte Det danske Sprog- og Litteratursel-skab. Hans hovedværk er den monumentale *Gammel-dansk Grammatik* i otte bind (1928-1974), men han ytrede sig også om litterære emner, fx i *Poul Møller Studier* fra 1940.

Blandt filologerne i København i sidste halvdel af det 20. århundrede er der især grund til at nævne Sø-ren Egerød, fra 1958 den første og hidtil eneste profes-sor i kinesisk ved Københavns Universitet. Han var en internationalt fremtrædende og anerkendt sinolog og ekspert i en række sydøstasiatiske sprog. Han blev medlem af Selskabet i 1971 og blev i 1988 tildelt æres-boligen på Carlsberg, hvor han boede til sin død. I sin studietid havde han læst i København, Paris, Stock-holm og Uppsala og været to år i Kina, hvor han især studerede den kinesiske dialekt (Lungtu dialekten), der blev emnet for hans disputats fra 1956. Han udfor-

skede og skrev om et stort antal kinesiske og thai dialekter, og hans publikationer omfatter også værker om kinesisk religion og filosofi foruden oversættelser af kinesisk og thai litteratur til dansk og engelsk. Han udgav flere danske digtsamlinger og oversatte også en række klassiske kinesiske digteres værker til dansk.

Litteraturvidenskab

De forskere, som er ansat med en bestemt sproglig disciplin for øje, det være sig et oldtidssprog eller et moderne sprog, beskæftiger sig – og gør det i stigende grad – med det pågældende sprogområdes litteratur, historie og samfundsforhold samtidig med, at de også behersker det filologiske håndværk. Fx har mange klassiske filologer specialiseret sig i den filosofi, der i antikken og middelalderen blev skrevet på latin eller græsk, og ansatte i moderne sprog beskæftiger sig som en hovedregel med den litteratur, der er skrevet på disse sprog.

Skønt denne udvikling er tydelig inden for humaniora og den fremadskridende specialisering også i stigende grad er de humanistiske videnskabers vilkår, er der dog stadig mange, der arbejder med deres i fag i dets fulde bredde. En af dem er den tidligere professor i romanske sprog og litteratur ved Syddansk Universitet Morten Nøjgaard, som bl.a. har skrevet om Baudelaire, om tekstanalyse og om de franske adverbier.

Den egentlige litteraturhistoriske udforskning af dansk litteratur indledtes med Rasmus Nyerup og Knud Lyne Rahbek. Mens den første var professor i litteraturhistorie – og den første af slagsen – var den anden professor i æstetik, og også den første i Danmark af sin art. De var begge medlemmer af Selskabet fra henholdsvis 1823 og 1820. Skønt det ikke hørte til deres forpligtelser, beskæftigede de sig begge med dansk litteratur og udgav sammen fra 1800 til 1808 den første egentlige danske litteraturhistorie, *Bidrag til den danske Digttekunsts Historie* i fire bind. Til dette værk sluttede sig senere *Udsigt over den danske Digtkunst under Kong Frederik den Femte* (1819) og *Bidrag til en Udsigt over dansk Digtkunst under Kong Christian den Syvende* (1828). Især Nyerups bidrag til dette seksbindsværk er værd at mindes; Rahbeks var mere tyndbenede.

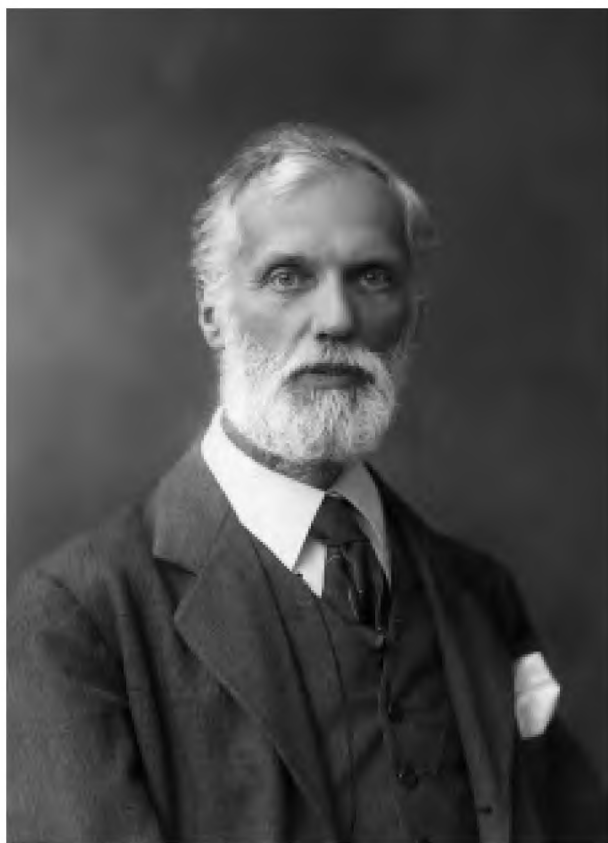
I 1845 blev Rasmus Rasks ungdomsven Niels Matthias Petersen indsat i et nyoprettet professorat i nordiske sprog. Han var blevet medlem af Selskabet i 1841. Det var Rask, der havde inspireret ham til at beskæftige sig med sprogvidenskab, som for ham udgjorde et middel til at trænge ind i Nordens historie og især Islands historie i sagatiden. N.M. Petersen

havde leveret banebrydende arbejder om det danske sprogs historie, om dansk historie i hedenold, om islandsk sprog og litteratur og om nordisk mytologi, da han omkring 1850 begyndte på sin indsamling af oplysninger om den danske litteraturs historie, herunder den latinsksprogede danske litteratur og dansk videnskabshistorie. Resultatet blev hans fembinds værk *Bidrag til den danske Litteraturs Historie*, der udkom fra 1853 til 1861, og som på mange måder er et videnskabeligt og originalt storværk, da der ikke fandtes nogen forstudier, som han kunne bygge videre på. I henseende til den latinsksprogede danske litteratur og dansk videnskabshistorie er værket stadig et besøg værd, og senere tiders danske litteraturhistorikere har med hensyn til tiden før 1800 haft glæde af den indsats, som han har ydet.

I 1895 blev der oprettet et midlertidigt docentur i almindelig litteraturhistorie ved Københavns Universitet. Stillingen blev besat med den 30-årige cand.jur. Valdemar Vedel, der i 1890 var blevet doktor på en afhandling med titlen *Studier over Guldalderen i dansk Digtning*. I afhandlingen knæstattes romantikken under Frederik VI som en kulturel guldalder. Vedel karakteriserede epoken ved den psykologiske ejendommelighed, som datidens kunstnere var fælles om, nemlig opgøret med det 18. århundredes kultur og med tanken om naturens ubrydelige lovbundethed. I stedet dyrkedes naturunderet, det mirakuløse i naturen. Dette opgør, mente Vedel, mundede ud i en længsel mod det uendelige, og i lighed med tidens dominerende filosof, Hegel, fandt tidens digtere det uendelige i det endelige, dvs. i virkeligheden. Det var denne måde at betragte en epoke på, som Vedel og andre senere kaldte en kulturpsykologisk betragtningsmåde. Igennem det sidste tiår af det 19. århundrede og de første tiår i det 20. udsendte Vedel en række værker, der ud fra digtningen og litteraturen i forskellige epoker karakteriserede disse kulturpsykologisk. Ikke mindst blev flere af dem skrevet for at kunne blotlægge Nordeuropas kulturelle forudsætninger i Frankrig, Italien og Spanien. På denne måde var litteratur og digtning for Vedel indgangen til en indlevelse i tilbagelagte kulturtrin og svundne epoker. I 1911 – 16 år efter, at Vedel var blevet ansat som docent – blev hans docentur opnormeret til et professorat. Han blev indvalgt i Selskabet i 1913.

Litteraturforskeren Vilhelm Andersen havde et andet program end Vedel. I stedet for som han at se fx den danske litteratur på baggrund af verdenslitteraturen, så Vilhelm Andersen dansk litteratur som en udvikling gennem tiden af, hvad han kaldte den danske

FIGUR 12. Litteraturhistorikeren Valdemar Vedel. Foto af Julie Laurberg & [Franciska] Gad. Selskabets arkiv.



ånd. At beskrive den danske litteraturs historie var, som titlen på et af Vilhelm Andersens essays siger: »At skrive den danske Aands Historie«. Og denne beskrivelse skal bygge på »en Anskuelse af den danske Aand som en levende Helhed.« Vilhelm Andersen ville i sin nationale litteraturbeskrivelse imødegå den radikalisme, som Georg Brandes stod for, med dens program for brud og oprør, og i stedet pege på kontinuitet og sammenhæng.

Vilhelm Andersen blev professor i dansk litteratur i 1908, og ti år senere blev professoratet omdøbt til et professorat i nordisk litteratur. Han blev medlem af Selskabet i 1923. To år tidligere var hans hovedværk begyndt at udkomme, bind 2-4 (1921-1934) af hans og Carl S. Petersens monumentale *Illustreret dansk Litteraturhistorie*, hvor Vilhelm Andersen i en pædagogisk tilrettelagt stil og uden brug af svært forståelige fremmedord kortlagde den danske litteraturs historie og dansk lærdomshistorie i perioden fra 1700 til 1900.

Paul Viktor Rubow blev i 1930 Vilhelm Andersens eftermand i professoratet for nordisk litteratur og efterfulgte i 1933 Valdemar Vedel. Rubow indvalgtes i Selskabet i 1942. Med disputatsen *Dansk litterær Kritik i det nittende Aarhundrede indtil 1870* fra 1921 slog han sit navn fast som kritikhistoriker og blev med sine bøger om Georg Brandes – bl.a. *Georg Brandes' Brilller* fra 1933 – grundlægger af den litteraturvidenskabelige ud-

forskning af Brandes' forfatterskab. Han påviste fx Brandes' inspiration fra det 19. århundredes franske litteraturforskning og litteraturkritik, en påvirkning, som han også selv var eksponent for. Som genreforsker leverede han med bogen *H.C. Andersens Eventyr* en milepæl i Andersenforskningen. Hans påvisning af, at de islandske sagaer snarere er uhistoriske romaner end beretninger om de første nordboeres liv og virke i Island, og at de danske folkeviser ikke er folkelig digtning, men sene adelsviser, er resultater, der er blevet stående i litteraturvidenskaben til trods for eller måske netop på grund af den furore, de vakte i samtiden. Han huskes i dag for sine mange essays, som fængsler ved deres elegante skrivekunst og meget subjektive stil. I sin afvisning af den nationalprægede litteraturskrivning står han som Vilhelm Andersens modpol i første halvdel af det 20. århundrede.

Frederik Julius Billeskov Jansen udnævntes til docent i dansk litteraturhistorie ved Københavns Universitet i 1941, en stilling, der omnormeredes til et ordinært professorat i 1946. Billeskov Jansen brød med sin disputats *Holberg som Epigrammatiker og Essayist* fra 1938 igennem som Holberg-forsker og stod siden for annoterede udgaver af Holbergs epistler, moralske tanker og levnedsbreve, en virksomhed, han afsluttede med en udgivelse i tolv bind af Holbergs udvalgte skrifter. Samtidig med disse udgivelser arbejdede han på sit hovedværk *Danmarks Digtekunst*, hvis tre første bind af planlagte fire udkom fra 1944-1958. Det sidste bind udkom aldrig. I modsætning til Vilhelm Andersens mere biografisk prægede litteraturhistoriske arbejder er den danske litteratur her behandlet ud fra de enkelte genres historie. I begyndelsen af 1950'erne udgav Billeskov Jansen også et i sin tid meget læst udvalg af Søren Kierkegaards skrifter, og fra 1961-1966 udkom antologien *Den danske Lyrik* i fire bind, som han stod for redaktionen af. Han blev medlem af Selskabet i 1957.

Som både Vilhelm Andersen og Billeskov Jansen dækker også tidligere docent ved Københavns Universitet Flemming Lundgreen-Nielsen den danske litteratur i hele dens bredde, men han har især specialiseret sig i Grundtvigs ikke-teologiske forfatterskab, dvs. Grundtvigs digtning, litteraturkritik og poetik. Inden for dette store område af Grundtvigs enorme forfatterskab står han i dag som en hovedskikkelse i såvel den nationale som den internationale Grundtvig-forskning.

De klassiske filologer er stadig en stærk gruppe blandt Selskabets medlemmer. Arven fra Madvig er ikke blevet sat over styr. Men skønt de alle fuldt ud behersker det filologiske håndværk, har de stort set ude-

lukkende beskæftiget sig med litterære og historiske emner inden for deres fagområde. Tidligere professor i klassiske sprog og klassisk kultur ved Syddansk Universitet Minna Skaftø Jensen er især kendt som Homerforsker og har som sådan især udforsket forholdet imellem de homeriske digte og de mundtlige traditioner i antikkens Grækenland. Desuden har hun opdyrket studiet af den nordiske nylatinske litteratur, altså værker fra renessancen og frem.

Forhenværende lektor i klassisk filologi Mogens Hermann Hansen indledte sin forskerkarriere med adskillige værker om de politiske og samfundsmæssige forhold i antikkens Grækenland. I 1990'erne udførte han sammen med indenlandske og udenlandske fagfæller en stor kortlægning over de oldgræske bystater uden for det antikke Grækenland, deres politiske karakteristika, indbyrdes handelsmæssige forbindelser og relationerne til hjemlandets bystater. Siden afslutningen af dette projekt har han især kastet sig over politologi.

Sten Ebbesen blev ansat på Københavns Universitet i 1972 og har siden 2011 været professor i den aristoteliske tradition ved Københavns Universitet. Han har publiceret bredt om middelalderfilosofi, men især med henblik på middelalderens tradition inden for filosofisk grammatik og logik. Inden for det felt har han udgivet adskillige ikke tidligere udgivne tekster af især danske middelalderfilosoffer. Siden 1966 har han været tilknyttet udgivelsen af *Corpus Philosophorum Danicorum Medii Aevi*. Internationalt er han i dag en central skikkelse inden for udforskningen af middelalderfilosofien, og talrige studerende fra hele verden har studeret hos ham i København.

Troels Engberg-Pedersen er uddannet i klassisk filologi, men har siden 2001 været professor i nytestamentlig eksegesi ved Københavns Universitet. Allerede fra 1989 var han lektor i faget. Før han blev tilknyttet Det teologiske Fakultet som professor, skrev han disputats om Aristoteles' og om stoisk moralfilosofi. Siden er der kommet en detaljeret undersøgelse om Paulus' forhold til stoicismen, senest om den stoiske kosmologis indflydelse på den paulinske opfattelse af *pneuma*, dvs. ånden.

Birger Munk Olsen bevæger sig på grænsen mellem klassisk filologi og romansk. Fra 1974 var han professor i romansk sprog og litteratur ved Københavns Universitet, men fra 1983 knyttet først til Institut for middelalderfilologi, siden til Institut for Græsk og Latin. Fra 1996 til 2004 var han præsident for Selskabet. Birger Munk Olsen er specialist i fransk og latinsk sproget middelalderlitteratur og regnes inter-

nationalt for at være den bedste kender af den latinske tradition i middelalderen og den tidlige renaissance.

Som historie er også sprogvidenskab og litteraturvidenskab centrale fagområder inden for humaniora, hvilket også har afspejlet sig og stadig afspejler sig i Selskabets medlemskreds. Alle tre fagområder har deltaget i den internationalisering, der på godt og ondt har kendetegnet de humanistiske videnskaber op igennem det 20. århundrede, ikke mindst anført af deres repræsentanter i Selskabet.

Filosofi og psykologi

Filosofi

Fagene filosofi og psykologi har frem til slutningen af det 19. århundrede været knyttet tæt sammen, idet den filosofiske »lære om sjælen« traditionelt har været en af filosofiens hoveddiscipliner, og professorerne i filosofi ved de europæiske og amerikanske universiteter har forelæst over psykologi og skrevet lærebøger i psykologi. Noget tilsvarende fandt også sted i Danmark, hvor den sidste lærebog i psykologi forfattet af en filosof udkom i 1940'erne med endelig udgave i begyndelsen af 1950'erne. Studerende, der agtede at specialisere sig i psykologi, måtte indtil 1918 tage magisterkonferens i filosofi med psykologi som speciale. Først da trådte en konferensordning for psykologi i kraft. Den cand.psych.-eksamen, der i dag kan aflægges på universiteterne i København og Aarhus, har sit udspring i en psykologisk-pædagogisk eksamen, der blev oprettet i 1944.

I anden halvdel af det 19. århundrede kom et nyt fag, den eksperimentelle psykologi, til verden i Tyskland, og i 1879 blev der på initiativ af filosofen og psykologen Wilhelm Wundt oprettet et institut for eksperimentel psykologi ved universitetet i Leipzig. Hermed begyndte løsrivelsen af psykologien fra filosofiens fagkreds.

Allerede i 1747 blev den første filosof medlem af Selskabet. Det var Jens Kraft, der samme år var blevet ansat som professor i filosofi og matematik ved Ridderakademiet i Sorø. Inden for matematik såvel som fysik var Kraft den mest fremtrædende i samtidens Danmark.

Kraft var tilhænger af den leibniz-wolffske filosofi, men i modsætning til både Leibniz og Wolff var Kraft i sin fysik tilhænger af Newton og ikke af Descartes. Til brug for undervisningen på akademiet udgav Kraft i 1751-1752 et lærebogssystem på fem bind, en stor logik



Første Afdeling.

Afhandling om Mennesket, betragtet
i den allervildeste og allerufuld-
komneste Tilstand.

Indhold.

- §. 1-3. Bannfeligheder, som møde i de vilde
Folks Historie.
- §. 4-5. Dennes Bigtighed i at lære at kiende
Mennesket, den ældste Verden, og
de menneskelige Indretningers første
Oprindelse.
- §. 6-8. Menneskets Oprindelse sammenlignet
med Jordens allerældste Tilstand.
- §. 9-13. Hvorvidt Mennesket kan holdes for
at have været engang i Tiden et blot
ufornuftigt Dyr.
- §. 14. Forskiellen imellem Mennesket og de
vilde Skov-Mænd eller Dran-Dutangs.
- §. 15. Mennesket kan være plat ufornuftig.
§. 16.

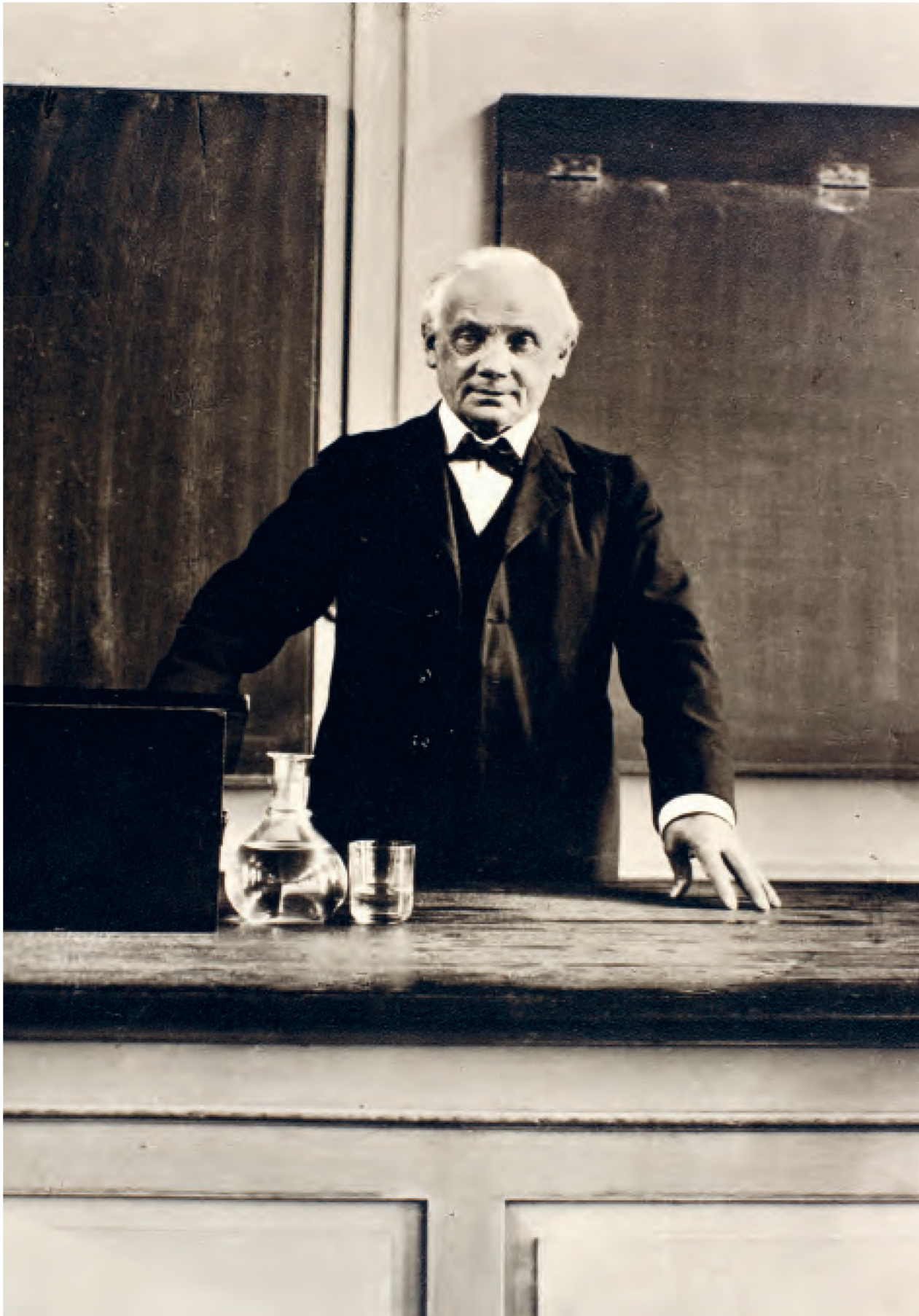
FIGUR 13. Indholdsfortegnelsen for første afdeling i Jens Krafts bog om de vilde mennesker, *Kort Fortælling af de Vilde Folks fornemteste Indretninger, Skikke og Meninger*, 1760.

og fire mindre bøger om henholdsvis ontologi, dvs. læren om det værende som blot og bart værende, en kosmologi, en psykologi og en naturlig teologi, den sidste om, hvad der kan erkendes om det guddommelige ved hjælp af menneskets naturlige evner uden henvisning til åbenbaringen. I modsætning til Wolf, som delte psykologien i en empirisk psykologi og en rationel psykologi, opererede Kraft kun med en empirisk psykologi, dvs. en redegørelse for, hvad vi kan vide på grundlag af erfaringen om den menneskelige sjæl eller bevidsthed. Kraft huskes især for bogen *Kort Fortælling af de Vilde Folks fornemteste Indretninger, Skikke og Meninger, til Oplysning af det menneskeliges Oprindelse og Fremgang i Almindelighed* fra 1760, et værk, som gør ham til en af de første videnskabelige antropologer. Han søgte her at forklare »Mennesket af Mennesket selv«, dvs. at forklare »det menneskeliges Udvikling« uden at antage hverken guddommelig indgriben eller interkulturel påvirkning.

Det nittende århundrede var dansk filosofis blomstringstid, og den førende filosof i århundredets første halvdel, professor i filosofi ved Københavns Universitet Frederik Christian Sibbern, blev indvalgt i Selskabet i 1816. Sibbern var et barn af romantikken og huskes især for at have udgivet den danske romantiks æstetiske hovedværk, trebindsværket *Om Poesie og Konst i Almindelighed, med Hensyn til alle Arter deraf, dog især Digte-, Maler-, Billedhugger og Skuespillerkonst; eller: Foredrag over almindelig Æsthetik og Poetik* (1834-1869). Også hans to brevromaner *Efterladte Breve af Gabrielis* (1826) og *Udaf Gabrielis's Breve til og fra Hjemmet* (1850), hører til blandt hovedværkerne i den danske guldalderlitteratur.

Sibbern har dels i lærebogsform, dels i en lang række afhandlinger behandlet alle filosofiens discipliner. Et af hans hovedværker er de to bind om *Menneskets aandelige Natur og Væsen* fra henholdsvis 1819 og 1828, hvor især behandlingen af det menneskelige følelsesliv har haft blivende værdi. Også hans store systematiske behandling af det psyko-fysiske problem, spørgsmålet om forholdet mellem bevidsthed og krop, er et værdifuldt bidrag til analysen af et af filosofiens klassiske problemer. Hans fremstilling af forholdet blev publiceret i bogen *Om Forholdet mellem Sjæl og Legeme, saavel i Almindelighed som i phrenologisk, pathognomonisk, physiognomisk og etisk Henseende i Særdeleshed* fra 1849, men den læses næppe mere.

En af Sibberns elever, Harald Høffding, professor i filosofi ved Københavns Universitet, blev indvalgt i Selskabet i 1884. Han favnede fagligt næsten lige så vidt som Sibbern og blev som han, der havde været en central skikkelse i den danske guldalder, en central



FIGUR 14. Filosofen Harald Høffding ved katedret i et auditorium i Københavns Universitets hovedbygning. Foto 1900-1919. Det Kongelige Bibliotek.

skikkelse i dansk åndsliv omkring århundredeskiftet. Af de mange skrifter, som han udgav, skiller især fire hovedværker sig ud. *Psykologi i Omrids paa Grundlag af Erfaring* (1882) blev optrykt i talrige omarbejdede oplag og er en af den nyere psykologis klassikere. *Etik. En Fremstilling af de etiske Principper og deres Anvendelse paa de vigtigste Livsforhold* (1887) blev genudgivet fire gange, hver gang i omarbejdede udgaver. Dette værk gav ham en position som nationens moralske vejleder, hvis råd blev søgt af mange. *Den Nyere Filosofis Historie* i to bind (1894-1895) gav for første gang de store naturvidenskabsmænd en plads i filosofihistorien. Den fornemme række afrundes af hans *Religionsfilosofi* (1901). Høffdings bøger blev oversat til en lang række europæiske sprog – der findes også en japansk oversættelse af en enkelt af dem – og de gjorde ham til en af tidens internationalt kendte og anerkendte filosoffer. Hans skæbne var, at hans tænkning var meget tidsbestemt, og den døde derfor med ham. Herefter var der i en længere årrække ingen repræsentanter for faget i Selskabet, da Høffding ikke havde taget initiativ til, at yngre elever, der i 1920'erne var blevet udnævnt til professorer i filosofi ved Københavns Universitet, blev foreslået som medlemmer.

Først i 1948 blev Frithiof Brandt indvalgt i Selskabet. Han var blevet udnævnt til professor i filosofi ved Københavns Universitet i 1922, året efter at han havde forsvaret en filosofihistorisk disputats om den mekaniske naturopfattelse hos Thomas Hobbes, et arbejde, der nogle år senere udkom på engelsk, og som er blevet stående i Hobbes-forskningen. I 1929 udsendte han bogen *Den unge Søren Kierkegaard*, der vakte stor diskussion, idet han her argumenterede for, at et af medlemmerne i den caféklike, som Henrik Hertz skildrede i romanen *Stemninger og Tilstande* fra 1839, skulle være den unge Søren Kierkegaard. I 1930'erne udarbejdede Brandt en stor og yderst velkrevet lærebog i psykologi i to bind til brug for undervisningen ved filosofikum. Skønt værket på mange punkter er forældet, er det stadig læseværdigt.

David Favrholt, der i lighed med både Sibbern og Høffding var en af de ganske få nyere filosoffer, der dækkede faget bredt, blev indvalgt i Selskabet i 1976. Filosofi er i nutiden blevet stærkt specialiseret, og denne udvikling er yderligere blevet forstærket ved, at store dele af universitetsforskningen finansieres af eksterne projektmidler. Skønt Favrholt også beskæftigede sig med videnskabshistorie, især i forbindelse med udviklingen af kvantemekanikken, foretrak han at blive benævnt filosof snarere end videnskabshistoriker.

Favrholt havde i 1964 disputeret på en afhandling om Ludvig Wittgensteins filosofi og var i 1966 blevet udnævnt til professor i filosofi ved det daværende Odense Universitet (nu Syddansk Universitet). Hans hovedværk *Filosofisk Codex – Om begrundelsen af den menneskelige erkendelse* udkom i 1999 og stod flere uger i træk på avisernes bestseller-liste. Lige siden ungdommens dage havde Favrholt været optaget af og inspireret af Niels Bohrs tænkning, som han skrev flere bøger om. I samme år som *Filosofisk Codex* udkom også bind 10 i Niels Bohrs *Collected Works*, redigeret og forsynet med en lang indledning af Favrholt, som han ikke mindst havde gennemdrøftet med Aage Bohr. Aage Bohrs mente i begyndelsen, at Favrholt havde overdrevet faderens interesse for erkendelsesteoretiske og filosofiske problemer i relation til kvantemekanikken, men i løbet af diskussionen måtte han indrømme, at Favrholt havde ret i den betydning, han tillagde det, der senere er blevet kaldt den bohrske filosofi.

Blandt de få filosoffer, der har været eller er medlemmer af Selskabet, skal endelig nævnes Dan Zahavi, der i 2000 modtog Selskabets sølvmedalje og to år senere udnævntes til professor i filosofi ved Københavns Universitet. Gennem sine værker om fænomenologi – specielt i Edmund Husserls version – og om bevidsthedsfilosofi har han opnået stor international anerkendelse og fremstår i dag som en international hovedskikkelse inden for bevidsthedsfilosofien og den fænomenologiske filosofi; ingen dansk filosof siden Høffding har fået sine bøger oversat til så mange sprog som Dan Zahavi.

Psykologi

Hvis man ser bort fra filosofferne, var den første universitetsansatte psykolog både i Danmark og i Selskabet Alfred Lehmann, der står som grundlæggeren af den udvikling, psykologien har gennemløbet i Danmark. Lehmann var ingeniør af uddannelse, men blev tidligt interesseret i den empiriske æstetik, der udvikledes i Tyskland og England i slutningen af det 19. århundrede. I 1884 disputerede han på afhandlingen *Farvernes elementære Æstetik*, og året efter forsvaret studerede han hos Wilhelm Wundt i Leipzig.

Som psykolog var Wundt psykofysiker, dvs. han studerede eksperimentelt korrelationen mellem ændringer i de fysiske påvirkninger af den menneskelige organisme og ændringer i bevidsthedstilstanden, og det blev også Lehmanns hovedanliggende. Hans intention var at overføre naturvidenskabernes eksperimentelle metode til psykologien, der indtil da havde

været baseret på selviagttagelse (introspektion). Da Lehmann i 1886 vendte hjem til København, oprettede han i tre lavloftede og fugtige rum i Metropolitan-skolens kælder et psykofysisk laboratorium som en privat institution, der beskæftigede sig med eksperimentel psykologi. I 1890 udnævntes han til midlertidig docent i eksperimentel psykologi. Først 20 år efter blev den midlertidige stilling ombyttet med et ekstraordinært professorat i samme fag. I 1919 blev stillingen omnormeret til et ordinært professorat. Laboratoriet havde Københavns Universitet overtaget i 1892.

Under hele denne udvikling havde Lehmann nydt godt af de filosofiske professorers støtte, en støtte, der også resulterede i, at han i 1902 var blevet indvalgt i Selskabet. Der er ingen tvivl om, at dette indvalg har haft stor betydning for hans karriere.

Mange af Lehmanns forsøg gik ud på at fastslå de sjælelige tilstandes legemlige ytringer fx for forskrækelse, spænding og smerte, dvs. hvorledes følelsesstande ytrer sig legemligt. Men han havde også andre interesser. Han skrev et stort værk med titlen *Overtro og Trolddom fra de første Tider til vore Dage*, der udkom i tre bind i årene 1893 til 1896 og siden er blevet optrykt flere gange. Hans mål var at forklare så mange fænomener fra overtroens verden som muligt ved hjælp af eksperimentelt fastslåede love for bevidsthedens virke.

Lehmann var også optaget af psykofysikkens praktiske anvendelse, og ved hans død i 1921 havde tre områder inden for den anvendte psykologi etableret sig i Danmark, nemlig skolepsykologien, arbejdspsykologien og militærpsykologien. Det skyldtes især laboratoriets videnskabelige assistent fra 1913, Rasmus Hans Pedersen. Dertil kom, at psykologien havde frigjort sig fra filosofien og etableret sig som en selvstændig, men ung og ufærdig videnskab.

Lehmanns professorat i eksperimentel psykologi blev i 1922 besat med Edgar Rubin, som først blev indvalgt i Selskabet i 1949. Rubin vægrede sig ved at modtage valget, ud fra den betragtning, at et indvalg i hans yngre år ville have haft en positiv indvirkning, men nu var det næsten for sent. Han lod sig dog overtale til at indtræde i Selskabet. Rubin var i 1910 blevet magister i filosofi med psykologi som speciale. Året efter rejste han på et toårigt ophold i Tyskland hos en af tidens kendteste psykologer, Georg Elias Müller i Göttingen. Her fik Rubin den opgave at studere synsoplevede figurer, hvilket blev emnet for den disputats, han forsvarede i 1915. Før sin udnævnelse til professor havde han et par år været lektor i filosofi, og det er karakteristisk for flere af hans arbejder, at hans psykologiske



FIGUR 15. »Rubins vase«. Rubins berømte illustration fra disputatsen *Synsoplevede Figurer* (1915), her gengivet efter originalt silkepapirsklip fra ca. 1913, reproduceret efter Norups litografi fra 2006.

analyser også havde til hensigt at belyse erkendelsesteoretiske spørgsmål.

Med sin disputats placerede Rubin sig i relation til den retning inden for moderne psykologi, der kaldes gestaltpsykologien. Den hævder, at bevidsthedsfænomener stort set altid er helhedsdannelser, der er resultater af vores psykes aktive - og ubevidste - strukturering af den strøm af indtryk, som vore sanser modtager fra omverdenen og organismen. Da han var yderst kritisk indstillet over for vidtløftige teoretiseringer, tilsluttede han sig lige så lidt gestaltpsykologien som andre psykologiske teoridannelser. Fx forkastede han psykoanalysen som den rene spekulation, der ikke var tilstrækkeligt empirisk underbygget.

Som psykolog arbejdede Rubin ligesom gestaltpsykologerne med psykiske helheder. I modsætning til den »filosofiske« psykologi, der gik tilbage til de engelske empirister, opfattede han ikke disse helheder som konstruktioner ud fra umiddelbart oplevede sansindtryk, men som helheder, der forelå umiddelbart. Hans analyser af sådanne helhedsdannelser indebar derfor ikke en opløsning af dem i elementer, men angik, hvad han kaldte »sider« ved oplevelsen af dem. I lange forsøgsrækker, som fx kunne angå oplevet bevægelse og hastighed, inddrog han sædvanligvis et stort antal forsøgspersoner.

Rubin var overbevist om den eksperimentelle psykologis betydning for at få etableret en psykologi, der var baseret på erfaringen, men han var også overbevist om denne naturvidenskabelige metodes begrænsning. Erfaring er jo ikke kun det, der lader sig begrunde eksperimentelt; erfaringen henter også sit stof fra fx de

oplevelser, som forsøgspersonerne registrerer, at de har, altså fra rapporter om eget sjæleliv. For Rubin var psykologien ikke blot en eksperimentel videnskab. Han havde da også allerede i 1924 fået tilladelse til i stedet for betegnelsen Psykofysisk Laboratorium at kalde instituttet for *Psykologisk Laboratorium*.

Efter Rubins død overtog Franz From i 1954 professoratet. From var blevet magister i psykologi i 1939 og samme år ansat som amanuensis i faget. Som amanuensis og senere som professor fortsatte han traditionen fra Rubin, men en lille bog med titlen *Drøm og Neurose* fra 1944 viste, at From ikke havde samme berøringsangst over for dybdepsykologien, som Rubin havde haft – uden at han dog kan siges at være tilhænger af den. Ganske respektløst skrev han bl.a. i bogen, »at en persons drømme tit ligesom retter sig efter den drømmeteori, han hylder.« From kunne senere fortælle, at Rubin mente, at han havde spildt sin tid med at skrive bogen.

Frams hovedværk er den originale disputats fra 1953 *Om oplevelsen af andres adfærd. Et bidrag til den menneskelige adfærds fænomenologi*, der opnåede – hvilket kun undtagelsesvis sker for en disputats – at udkomme i to oplag. En af bogens hovedtanker er, at vi ikke umiddelbart oplever andre menneskers bevægelser som bevægelser, dvs. som ændringer i andre organismers eller deres lemmers placering i rummet. Vi oplever dem derimod som handlinger, og der er derfor tale om en forarbejdning af synsindtryk. Fx oplever vi umiddelbart, at en person stikker hånden i lommen for at finde sine nøgler eller sine tændstikker, dvs. som en formålsrettet adfærd – ikke blot som en ændring i håndens og armens rumlige position. Denne teses rigtighed eftervises ved en lang række forsøg med deltagelse af mange forsøgspersoner. Med bogen foregreb From senere undersøgelse af, hvad der er blevet kaldt social forståelse.

Han var en fremragende stilist og var igennem en længere årrække medarbejder ved *Ekstrabladet*, hvori han skrev mange kronikker om psykologiske emner. Hans brede orientering inden for psykologien medførte også, at han blev inddraget i mange sager; fx var han vidne i retssagen i 1965 imod forlæggeren af den engelske forfatter John Clelands roman fra 1749 *Fanny Hill. En glædespigens erindringer*, hvor han vidnede til fordel for sagsøgte. Han deltog også i kommissionsarbejde i forbindelse med grønlandske spørgsmål. Han blev indvalgt i Selskabet i 1974.

Studereroprøret omkring 1970 var hårdt ved de psykologiske institutter i Danmark. Meget af det traditionelle forskningsarbejde, som stammede fra Rubin, blev lagt øde for en længere periode. Inden for de sid-

ste par tiår synes udviklingen at være vendt, hvilket ikke mindst skyldes to af Selskabets nuværende medlemmer, Rolf Kuschel og Claus Bundesen.

Rolf Kuschel har siden 1969 været ansat på Københavns Universitet og blev i 1995 professor i socialpsykologi efter at have disputeret i 1988 på en tobinds afhandling om blodfejder på øen Bellona i Salomonøerne, hvor han har opholdt sig adskillige gange i længere perioder. Han har også undersøgt et spontant opstået tegnsprog på nabøen Rennell. Denne forskning fik international betydning og øgede interessen verden over for studiet af isolerede tegnsprog. I 1981 udgav han sammen med en kollega *Dictionary of the Language of Rennell and Bellona, Part 2: English to Rennellese and Bellonese*. Over en niårig periode var han med til at etablere et forskeruddannelsesprojekt på ph.d.-niveau ved Thribhuvan University i Nepal. Foruden kulturpsykologisk forskning har han også beskæftiget sig med socialpsykologiske emner. Sammen med en medforfatter har han bl.a. udgivet bøgerne *Fordomme og stereotyper* (2007), *Ondskabens psykologi* (2014) og en lærebog i socialpsykologi (2016). Trods overgangen til pensionisttilværelsen er han i lighed med adskillige andre humanister stadig fagligt aktiv.

Claus Bundesen blev i 1986 tildelt dr.phil.-titlen for en samling psykologiske afhandlinger, som på mange måder videreførte traditionen fra Rubin og From. Fx beskæftigede Bundesen sig i nogle af sine tidlige afhandlinger med synsoplevet bevægelse. I 1995 blev han udnævnt til professor ved Københavns Universitet i kognitionspsykologi, den gren af psykologien, der beskæftiger sig med individets erhvervelse af viden og informationsbearbejdning. Han har især kastet sig over studiet af opmærksomhed i forbindelse med synsindtryk, dvs. visuel opmærksomhed. Disse studier er kædet sammen med studier af den udvælgelse af relevante synsindtryk, som foregår i hjernen. Han har endvidere udviklet en matematisk model for visuel opmærksomhed, der på original måde rent matematisk sammenkæder psykologi og hjerneforskning. Den udforskning af opmærksomheden, som sker i forbindelse med modellen, har stor praktisk betydning, dels i forsøget på at hjælpe mennesker med hjerneska-der, der medfører forstyrrelser i opmærksomhedsfunktionen, dels i forbindelse med udviklingen af robotter.

Skønt både filosofi og psykologi igennem tiden har haft få repræsentanter i Selskabet, viser denne oversigt, at flere af dem nationalt og internationalt har været blandt de førende inden for deres fag.

De følgende tre faggrupper rummer udover nogle teologiske fag en række fagdiscipliner, der både i universitær henseende og inden for Selskabets rammer er forholdsvis nyttilkomne.

Religionsvidenskab og teologiske fag

Religionsvidenskab

En lærestol i religionshistorie blev oprettet på Københavns Universitet i 1912, og dens første indehaver var den navnkundige Vilhelm Grønbech, der blev en førende, men også omstridt skikkelse i dansk åndsliv i mellemkrigsårene og frem til sin død i 1948. Allerede året før lærestolen blev oprettet, var han blevet udnævnt til docent i faget, og i 1918 blev han medlem af Selskabet.

Grønbech havde i 1897 aflagt skoleembedseksamen med dansk som hovedfag og latin og engelsk som bifag, men havde både i sin studietid og i årene efter sin embedseksamen også studeret hos tidens danske lingvister, heriblandt ikke mindst den førende af dem, Vilhelm Thomsen, hvor han havde erhvervet et dybtgående kendskab til tyrkisk filologi. Allerede i 1902 blev han således doktor på en afhandling om tyrkisk lydhistorie, og havde derefter kastet sig over religionshistoriske studier – studiet af mentaliteten og kulturen hos det folk, der talte et sprog, forekom ham mere interessant end de rent lingvistiske studier. Gennem hele hans virksomhed hvilede hans studium af religiøse fænomener på et grundigt filologisk arbejde med de tekster, som fænomenerne er betinget af. Dette kombinerede han med den opfattelse, at et menneskes religion bestemmer dets virkelighedsopfattelse og dets tanker. Hans kollega, litteraturprofessoren Paul V. Rubow, skrev senere rammende om ham, at »dér, hvor den filologiske Dværgeklogt kun finder Ord, dér fandt han Aand.« Begge var de modstandere af pedanter.

Grønbechs første universitetsansættelse var imidlertid som docent i engelsk fra 1908 til 1911. Samtidig med at han underviste i faget, arbejdede han på sit første hovedværk, der udkom i fire bind fra 1909 til 1912 under titlen *Vor Folkeæt i Oldtiden*. Værket bygger på den overbevisning, at den religionshistoriske forsker bør give slip på sit eget jeg og de forestillinger, der bestemmer hans oplevelser af virkeligheden, med det formål at levendegøre i sit sind andre og måske fremmedartede menneskers virkelighedsopfattelse og livsfølelse, dvs. deres oplevelse af og holdning til livet. I værket drejede det sig således om at komme ind under

huden på de gamle nordboere og germanere. I forordet til hans andet hovedværk *Mystikere i Europa og Indien*, der fra 1925 til 1934 ligeledes udkom i fire bind, skrev han:

En videnskabelig forståelse af åndelige fænomener må nødvendigvis hvile på en helhedsopfattelse ... Det er forskerens pligt at leve sig ind i den kultur eller det menneske han vil skildre, til de fremmede tanker springer frem af hans egen helhedsforståelse. Og det er læserens opgave at gøre arbejdet om for at finde frem til en personlig og helst dybere opfattelse.

Den intuitive helhedsforståelse og efterfølgende helhedsfremstilling, som Grønbech krævede af religionsforskeren, fik mange fra andre fag til at kritisere Grønbech for ikke som humanistisk videnskabsmand at tage kritisk stilling til egne forudsætninger, som måske ikke deles af alle. Det er på denne baggrund, at Rubows beskrivelse af Grønbech skal forstås.

Mellem de to hovedværker ligger en lille bog fra 1915 med titlen *Primitiv Religion*, der måske er det mest skelsættende, som Grønbech har skrevet. Heri skildrede han så at sige indefra det, som tiden kaldte primitive opfattelser af tilværelsen, som de kommer til udtryk i religionen, og præciserede forskellen mellem



FIGUR 16. Religionshistorikeren Vilh. Grønbech. Foto af Julie Laurberg & [Franciska] Gad. Selskabets arkiv.

naturreligion, hvor den troende lever i og med naturen, og byreligion, hvor naturen er noget fremmed og genstandsgjort.

Grønbechs sidste hovedværk var *Hellas*, der udkom i fire bind fra 1942 til 1945, og som i modsætning til flere af hans andre bøger blev beundret af og inspirerende for en række klassiske filologer, fx Poul Johannes Jensen, Johnny Christensen og Karsten Friis Johansen. I sidste halvdel af 1930'erne og i begyndelsen af fyrrerne udsendte han en række bøger om kristendommen, som kom til at spille en rolle i tidens kulturelle debat, og efter 2. verdenskrig udsendte han og teologen Hal Koch kulturtidsskriftet *Frie Ord* (1946-1948), som kom til at inspirere en kreds af digtere og forfattere, den såkaldte hereticakreds, til udgivelse af tidsskriftet *Heretica*.

Ved Grønbechs pensionering i 1943 blev han efterfulgt af en af sine elever, som imidlertid knap formåede at udfylde pladsen efter sin forgænger, og da han pensioneredes i 1965, besluttede fakultetets flertal, at stillingen skulle besættes med en »rigtig« grønbekianer, og tilsidesatte herved den vist mest kvalificerede ansøger Arild Hvidtfeldt. For at gøre skaden god blev der i 1970 oprettet et professorat i religionssociologi, som blev besat med Hvidtfeldt. Siden knyttedes studiet af indianske sprog og kulturer til faget. Hvidtfeldt selv havde erhvervet doktorgraden i 1958 på en afhandling om aztekernes religion. Hans studier, herunder i aztekisk sprog og kultur, var stort set foregået ved Berlins Universitet under 2. verdenskrig, idet han under den sidste del af krigen var placeret som berlinerkorrespondent for den socialdemokratiske presse for at aflede besættelsesmagtens mistanke om, at han deltog i undergrundsarbejde.

I disputatsen diskuterede Hvidtfeldt også forholdet mellem kult og myte på baggrund af det indsamlede materiale om aztekernes religiøse riter og religiøse myter. Hvor Grønbech havde hævdet, at kulten var en dramatisering af myternes indhold, og at myterne derfor tidsligt går forud for kulten, argumenterede Hvidtfeldt overbevisende for, at kulten går forud for myten. I disputatsen beskæftigede han sig også med overgangen mellem naturreligioner og byreligioner, to religionstyper, som han fandt væsensforskellige. Han kunne konstatere, at i aztekisk religion var der sket en overgang inden for både kult og myte. Han blev indvalgt i Selskabet i 1975 og lod sig pensionere fra professoratet i 1985.

Samme år som Hvidtfeldt blev indvalgt i Selskabet, indvalgte også en anden religionshistoriker, der imidlertid havde kastet sig over kulturanthropologien,

nemlig Torben Monberg, der havde udforsket de kulturanthropologiske forhold på øerne Bellona, Rennell og Tikopia i stillehavsstaten Solomon Islands, hvor han har opholdt sig tolv gange. Resultaterne af disse ophold er emnet for alle hans videnskabelige skrifter.

Monberg blev i 1957 magister i religionshistorie og var fra 1969 til 1975 professor i kultursociologi ved Københavns Universitet. Årene var præget af studentoprøret, som lagde faget dødt, og Monberg blev selv kritiseret af de oprørske studenter bl.a. for at være rundet af en velhavende familie. Da han forlod professoratet, blev han frem til 1980 ansat som overinspektør og leder af Nationalmuseets etnologiske samling. Herefter levede han som fri forsker.

Efter Hvidtfeldts pensionering stod professoratet ubesat i 25 år, indtil det i 2010 blev besat med Margit Warburg. Hun var blevet magister i religionssociologi i 1979 og havde i 2007 erhvervet doktorgraden med afhandlingen *Citizens of the World. A History and Sociology of the Baha'is from a Globalisation Perspective* (2006). Den mono-teistiske religion baha'i blev grundlagt i Persien i det 19. århundrede og har siden udbredt sig over hele verden. I Danmark var der i 2013 omkring 375 danske baha'ier. Ud fra sit materiale om baha'ierne i både indland og udland, herunder også materiale indsamlet i religionens hovedsæde i Haifa, behandlede Margit Warburg i sin disputats emner som globalisering og religion, religion og økonomi, religionsdemografi, religiøse minoriteter, konvertering og religiøs organisation. I det hele taget har hun i sin forskning især interesseret sig for de religionssociologiske problemer, der opstår i forbindelse med forsøget på at forstå religionens betydning i det moderne samfund.

Teologiske fag

Allerede blandt Selskabets stiftere i 1742 var der to teologer, der ikke var medlemmer på grund af deres teologiske kvalifikationer – det var, som tidligere omtalt udelukket – men på grund af især kirkehistorisk kompetence (se nærmere s. 97).

En af det 19. århundredes mest prominente teologiske medlemmer var Jacob Peter Mynster, der ved sit indvalg i 1819 var medlem af Universitetsdirektionen og senere biskop over Sjælland. Han blev en af den danske guldalders ledende skikkelser. Han stod for en formidlingsteologi med sigte på at sammensmelte borgerlig kultur og kristendom. I Selskabet var han medlem af den filosofiske klasse og fik optaget to afhandlinger i Selskabets *Skrifter*, den ene om begrebet tro, den anden om det menneskelige driftsliv.

Hans efterfølger på bispestolen, Hans Lassen Martensen, var tidens førende systematiske teolog, som i overensstemmelse med tidens mode udviklede en spekulativ teologi på et filosofisk grundlag. I lighed med Mynster var også hans teologi en formidlingsteologi. Hans teologiske tænkning var kompromissøgende og var derfor ikke altid helt gennemsigtig, hvilket medførte, at han blev mål for Kierkegaards angreb og for hans hån og spot. »Med Martensen«, skrev Kierkegaard i sin journal, »vilde jeg aldrig indlade mig uden at have Notarius publicus med, for dog at faae Noget til at staae fast.«

Martensen var nok med større berettigelse end sin forgænger medlem af den filosofiske klasse. Han havde i året før sit indvalg i 1841 udgivet en lille og ganske elegant formuleret lærebog i moralfilosofi, som blev oversat til svensk, hollandsk, tysk og ungarsk, og som er den eneste Hegel-inspirerede systematiske moralfilosofi, der findes. Mesteren selv udformede aldrig en sådan.

Hen over midten af det 20. århundrede lå dansk teologis tyngdepunkt i Aarhus, men ingen af de daværende navnkundige medlemmer af Det teologiske Fakultet i Aarhus blev valgt ind i Selskabet. Sidst i firserne blev tre teologiske professorer ved Aarhus Universitet medlemmer af Selskabet: Christian Thodberg, som blev indvalgt i kraft af sin ekspertise i byzantinsk musik, kirkehistorikeren Jacob Balling og gammeltestamentleren Benedikt Otzen, den sidste i egenskab af semitisk filolog.

Hal Koch var professor i nordisk kirkehistorie på Københavns Universitet fra 1936 til sin død i 1963. I offentlighedens øjne kom han under og efter den tyske besættelse af Danmark til at stå som en væsentlig stemme i forsvaret for demokratiet.

Han havde disputeret i 1932 på en afhandling om kirkefaderen Origenes, platoniker og en af grundlæggerne af den kristne dogmatik, og havde påvist, hvor stor indflydelse platonismen gennem Origenes fik på kristendommen. Senere blev han en af redaktørerne af det store værk *Den danske Kirkes Historie*, der udkom i otte bind fra 1950 til 1966, samtidig med at han parallelt med sit virke som professor fungerede som forstander på højskolen Krogerup.

Umiddelbart før den tyske besættelse i april 1940 var Hal Koch blevet grebet af Grundtvigs tanker, og han holdt i efteråret 1940 en overmåde velbesøgt offentlig forelæsningsrække om digter-teologen. På grundlag af forelæsningerne udkom i 1943 hans meget læste bog om Grundtvig.

Siden udnævnelsen til professor var Hal Koch op-

taget af sin undervisningsvirksomhed og sit faglige forfatterskab. Han redigerede talrige værker og var især under og efter 2. verdenskrig en meget søgt folkelig foredragsholder, som undertiden holdt flere foredrag på en enkelt dag. Også forstanderjobbet på Krogerup krævede sit. Da han blev indvalgt i 1958, lakkede hans alt for korte arbejdsdag mod enden, og han nåede ikke at sætte sit aftryk på Selskabet.

I 1981 blev kirkehistorikeren og Luther-forskeren Leif Grane medlem af Selskabet. Inspireret af Hal Koch kastede han sig allerede som ung over Luther og disputerede i 1962 på en afhandling om Luthers 95 tesser fra 1517, som imod Luthers oprindelige intention blev baggrunden for den reformation af Kirken, der rullede hen over Nordeuropa fra omkring 1520. Granes forskning gjorde ham til en kendt skikkelse inden for den internationale reformationsforskning. Hans sidste store bidrag til Lutherforskningen – en undersøgelse af Luthers forhold til humanismen – udkom i 1994. Granes øvrige store kirkehistoriske forfatterskab bærer præg af, at hans forståelse af kristendommen var påvirket af Grundtvigs.

Søren Giversen var professor i teologi (Ny Testamente) på Aarhus Universitet fra 1975 til 1998 og var en internationalt anerkendt forsker i den oldkirkelige gnosticisme og i manikæisme. Han var en af de første, der fik adgang til at læse de gnostiske papyri, som var skrevet på koptisk, og hvoraf flere var ældre end de fire kanoniske evangelier i Det ny Testamente. Disse papyri var blevet fundet i 1945 ved Nag Hammadi i Øvre-ægypten. Giversen var formand for den internationale komité, der stod for udgivelsen af teksterne. Flere af de gnostiske evangelier i fundet udgav han siden i dansk oversættelse, bl.a. det såkaldte *Thomas Evangelium* (1959). Det indeholder en række Jesusord, der også findes i Det ny Testamente, men til forskel fra dette ikke nogen forudsigelser af Jesu kommende skæbne. Disse profetier menes at være tilføjet i en forsvunden kilde til Matthæus- og Lukasevangelierne. Giversen stod også for udgivelsen af en samling manikæisk-koptiske papyri, der befinder sig i Dublin. På dansk udgav han i 1987 religionsstifteren Manis selvbiografi, der blev fundet i Köln omkring 1969, og som han betegnede som »et af det 20. århundredes vigtigste fund af tekster fra antikken.«

Giversen var en overmåde flittig forsker og fortsatte med at undervise studerende og at holde folkelige foredrag for et talrigt publikum om kristendommens ældste former til langt op i pensionsalderen. Han blev medlem af Selskabet i 1991.

Martin Schwarz Lausten var professor i teologi

FIGUR 17. Forsiden af Søren Giversens oversættelse af det gnostiske *Thomas Evangeliet*, 1959.



med særligt henblik på dansk kirkehistorie på Københavns Universitet fra 1996 til 2008. Han blev i 1977 doktor på en afhandling med titlen *Religion og Politik. Studier i Christian III's Forhold til Det Tyske Rige i Tiden 1544 til 1559*. Siden er udkommet store biografier om reformationskikkelsen Peder Palladius (1987), om Philipp Melanchthon (2010) og om Niels Hemmingsen (2013), foruden kirkehistoriske monografier om bl.a. reformationen i Danmark (1987). Ind imellem disse store bøger har Schwarz Lausten også udgivet et værk på syv bind om jødernes historie i Danmark fra middelalder til nutid med særligt henblik på forholdet til den danske kirke. Flere af hans bøger er blevet oversat til engelsk, tysk, italiensk og grønlandsk.

Jesper Høgenhagen er siden 2007 professor i gammeltestamentlig eksegesi på Københavns Universitet. Han blev doktor i 1988 på en afhandling om forholdet mellem Gud og det jødiske folk, som det fremgår af Esajas' Bog i Det gamle Testamente. Især er han dog kendt for sine studier i de såkaldte dødehavsruller, der blev fundet i 1940'erne og 1950'erne i det jordanske Quaram-distrikt nær Det døde Hav og siden blev erobret af Israel og ført til Jerusalem under seksdageskrigen i 1967. Det er tekster, der kaster et nyt lys over den tidlige jødedom og den ældste kristendom.

Kunst- og musikvidenskab

Kunstvidenskab

Julius Lange var den første, der aflagde magisterkonferens i kunsthistorie på Københavns Universitet. Studie- og eksamensordningen havde fakultetet vedtaget i 1865 på selvsamme Langes initiativ. Han havde tidligt på året indsendt en anmodning om at måtte indstille sig til en konferens i kunsthistorie, hvilket fik fakultetet til at oprette faget som konferensfag. I 1866 blev han magister, og i 1870 blev han ansat som ekstraordinær docent ved Universitetet som efterfølger for kunsthistorikeren Niels Lauritz Høyen. Lange blev medlem af Selskabet i 1877.

Han var opvokset i en periode, hvor kunst- og litteraturkritikken i det store og hele byggede på en hegelinspireret spekulativ æstetik, og hele livet igennem var han en arg modstander af denne type æstetik. Kunstvurdering skulle snarere, mente han, bygge på en umiddelbar visuel kontakt med kunstværket, det være sig maleri eller billedhuggerkunst. Alligevel søgte han i to berømte foredrag om kunstværdi, som han holdt i 1874 og udgav i deres fulde længde i 1876, at definere et værks kunstneriske værdi, som »den Værdi, som det gennem Billedet (Fremstillingen af Æmnet) aabenbarer sig, at Æmnet har haft for Frembringeren, og som det derigjennem faar for os.« Hvis den følelsesmæssige oplevelse, som kunstneren havde haft ved betragtningen af en genstand, gennem afbildningen af genstanden formidles til beskueren, er der ifølge Langes definition tale om noget kunstnerisk værdifuldt. Han var klar over, at denne definition let kunne kritiseres for, at en vurdering af et kunstværk ifølge hans definition er et subjektivt og individuelt anliggende. Derfor forsøgte han i sine foredrag at argumentere for, at den værdi, han talte om, var en objektiv værdi.

Lange arbejdede hele sit liv på et stort værk om »menneskefiguren i kunstens historie«, som titlen lyder på hans posthumt udgivne hovedværk. Selv nåede han – foruden et stort antal større og mindre skrifter – kun at udgive første bind, som udkom i 1892 i Selskabets skriftserie under titlen *Billedkunstens Fremstilling af Menneskeskikkelsen i dens ældste Periode indtil Højdepunktet af den græske Kunst*. I dette arbejde formulerede han, hvad han kaldte »frontaltetens lov«, som siger, at i den tidlige kunst blev en figur altid skildret, som den ses fra dens væsentligste side, dvs. at menneskefiguren blev fremstillet som set forfra. Dette forklarer den »stivhed«, der karakteriserer fx ægyptisk og ældre græsk



kunst. Hans påvisning vakte interesse og blev livligt diskuteret blandt samtidens kunsthistorikere. Denne lov synes at gælde, så længe billedhuggerne direkte udhuggede figuren af en stenblok, dvs. bevægede sig udefra og indad, men mistede sin gyldighed, da man begyndte at arbejde i ler, dvs. bygge figuren op indefra, og derefter udhuggede den samme figur i stenblokken.

Selv om Julius Lange siden ungdommens dage var en nær ven af Georg Brandes, delte han ikke vennens individualistiske tilbøjelighed og hans ønske om et afgørende brud med fortidens danske kultur. Lange var en mere harmonisk natur end Brandes og foretrak den fredelige udvikling inden for kunst og kultur.

Christian Elling blev magister i kunsthistorie i 1929 og havde allerede i studietiden udgivet en række arki-

tekturhistoriske artikler og et par bøger inden for samme genre. Med årene blev han en af de mest produktive og bredest orienterede kunsthistorikere i Danmark. Hans bibliografi omfatter 555 numre, heraf 50 bøger.

I 1932 blev han ansat som ekstraordinær docent ved Københavns Universitet. Syv år senere blev docenturet ændret til et ordinært professorat i kunsthistorie, som han fratrådte i 1967. Året efter sin ansættelse forsvarede han afhandlingen *Holmens Bygningshistorie 1680-1770* (1932) for den filosofiske doktorgrad. I 1935 blev der på Ellings initiativ oprettet et kunsthistorisk laboratorium. Betegnelsen »laboratorium« blev frem til 1960'erne anvendt på, hvad der senere blev kaldt et institut. Han blev indvalgt i Selskabet i 1948.

FIGUR 18. P.S. Krøyer: »Aftenselskab i Ny Carlsberg Glyptoteks Festsal«, 1888.

Julius Lange er nr. 4 fra venstre. Billedet samler en række af tidens fremtrædende kunstnere og kunstkendere, som Carl Jacobsen havde forbindelse med. Carlsberg Museum.

Kernen i Ellings store og omfattende forfatterskab er arkitekturhistoriske værker om både udenlandske og indenlandske bygningsværker, herunder også værker om havekunstens historie, som han var en af de første, der dyrkede i Danmark. Men han behandlede også i en række artikler og bøger dansk malerkunst i det 18. århundrede og enkelte emner inden for billedhuggerkunstens historie. Fx udgav han en bog om Thorvaldsen (*Thorvaldsen*, 1944). Også emner inden for tilgrænsende fagområder som teaterhistorie blev genstand for hans flittige pen, og han skrev et tobindsværk om *Shakespeare. Indsyn i hans Verden og dens Poesi*, bind 1: *Landskaber* (1959) og bind 2: *Dyrekredsen* (1974).

Med årene følte Elling sig mere og mere som kunstner, hvilket afspejlede sig i emnevalget. Han var en fremragende fotograf og udgav et par fotobøger og skrev endog librettoen til en antaget, men aldrig opført opera.

Skønt Ellings hovedinteresse var skribentvirksomheden og forskning, var han en inspirerende underviser, selv om han ofte måtte aflyse undervisningen af helbredsgrunde eller på grund af de mange forskningsrejser til udlandet. Han var både inden for sin videnskab og i egentlig forstand vidtberejst. Han var agtet af sine studerende, men næppe videre populær, da han nødigt så, at de ældre studerende indstillede sig til den afsluttende eksamen. Dette forhold rettede hans efterfølger Else Kai Sass håndfast op på.

Else Kai Sass blev i 1967 kaldet til at efterfølge Christian Elling i det kunsthistoriske professorat i København. Fra 1954 og indtil da havde hun været den første professor i kunsthistorie ved Aarhus Universitet. Hun blev indvalgt i Selskabet i 1975. Blandt hendes mange afhandlinger og artikler fremstår den monumentale *Thorvaldsens Portrætbuster* bd. 1-3 som hendes hovedværk og som et hovedværk inden for litteraturen om den danske billedhugger.

I 1977 indvalgte Erik Fischer, som siden 1964 havde været overinspektør ved Kobberstiksamlingen på Statens Museum for Kunst. Han var magister i kunsthistorie fra Københavns Universitet fra 1948 og blev samme år ansat som inspektør ved samlingen. I 1991 blev han tildelt en æresdoktorgrad af Københavns Universitet.

Fischer var både skriftligt og mundtligt en fremragende kunstformidler. Han var ikke ynder af store kunstteoretiske og æstetiske begrebskonstruktioner, men pegede altid på, at kunsthistorikerens vigtigste instrument var det trænedede øje. Centralt i hans forskning stod den holstenske maler og grafiker Melchior Lorck. Fra 1555 til ca. 1559 opholdt Lorck sig i Konstan-

tinopel og hjembragte herfra en stort antal tegninger af bygningsværker og personer, som siden blev omarbejdet til 128 træsnit. En kort tid var Lorck hofmaler ved det danske hof.

Fischers mange gøremål i forbindelse med hans stilling og hans opgaver som ekstern lektor i kunsthistorie tillod ikke, at han fik tid til at udarbejde det store værk om Lorck, som han havde planlagt. Det lykkedes først i de sidste år af hans tid som pensionist, hvor han sammen med to yngre kunsthistorikere fik skrevet det engelsksprogede fembindsværk *Melchior Lorck*, hvis fire første bind udkom i 2009.

Øystein Hjort blev magister i kunsthistorie i 1969 og var professor i samme fag ved Københavns Universitet fra 1995 til 2005 efter at have været ansat samme sted først som amanuensis fra 1971, siden som lektor fra 1973. I 1991 forsvarede han afhandlingen *Ecclesia Christi, Ecclesia Virens. Mosaikkerne i San Clemente i Rom* (foreløbig udgave 1990). Tanken var siden at publicere afhandlingen på engelsk, men dette skete desværre aldrig. Behandlingen af disse mosaikker er båret af stor idehistorisk, kirkehistorisk og teknisk indsigt, og på baggrund af sit arbejde med mosaikkerne kunne han bidrage til den restaurering af mosaikkerne, der pågik. Det er således den oldkristne og byzantinske kunst, der var hans speciale, men han beskæftigede sig også med og skrev om moderne kunst, film og fotografi. Skønt hans professortid blev kort, satte han gennem mange år sit præg på generationer af studenter som en underviser med omfattende viden og indsigt. Han blev medlem af Selskabet i 1995.

Efter årtusindskiftet indvalgte overbibliotekar ved Kunstindustrimuseets bibliotek og souschef ved museet fra 1984, dr. phil. Mirjam Gelfer-Jørgensen i Selskabet. Hun disputerede i 1986 på afhandlingen *Medieval Islamic Symbolism*. Hun har undervist på Kunstakademiet, været ansat på Københavns Universitet først som amanuensis og siden som lektor. Centralt i hendes forskning står kunsthåndværk og kunstindustri, hvor det er de ikonografiske aspekter, der prioriteres, ikke blot i den islamiske kunst, men også inden for designhistorie og jødisk kunst. Hun har skrevet flere værker om dansk møbelkunst, om dansk-jødisk kunst og om dansk japanisme.

Musikvidenskab

Skønt der er blevet undervist i musik ved Københavns Universitet siden dets oprettelse, var det først i slutningen af det 19. århundrede, at der forekom en egentlig undervisning (ved en privatdocent) i musikhistorie,

og skønt en konferens i musikhistorie allerede var oprettet i 1915, blev der først i 1923 oprettet et docentur, som i 1926 blev opnormeret til et ordinært professorat. Året før var der blevet indført en skoleembedseksamen i musik.

Den første musikforsker, der blev indvalgt i Selskabet, var Knud Jeppesen i 1943. Han var i 1918 blevet magister i musikhistorie og havde i 1922 disputeret i Wien på en afhandling om Palestrina. I 1946 blev han den første musikprofessor ved Aarhus Universitet. Hans Palestrina-studier gjorde ham til tidens førende autoritet inden for Palestrina-forskningen. Han virkede fra 1932 til 1947 som organist ved Holmens Kirke og komponerede flere musikstykker, bl.a. sange og motetter. Også musikken til operaen »Rosaura eller Kærlighed besejrer alt« skrev han; den blev opført på Det kongelige Teater i 1950.

Jens Peter Larsen blev magister i musikvidenskab i 1928 og blev samme år ansat som undervisningsassistent. I 1939 blev han lektor efter samme år at have disputeret på afhandlingen *Die Haydn-Überlieferung*, som slog hans navn fast inden for den internationale Haydn-forskning. I disputatsen diskuterede han bl.a. Haydn-overleveringens pålidelighed, hvilket fik betydning for den Haydn-udgave, som det internationale Haydn-selskab udgav fra 1949 med ham som medudgiver.

Fra 1945 og frem til sin pensionering i 1970 virkede han som professor i musikvidenskab ved Københavns Universitet og blev i 1960 medlem af Selskabet. I sin tid som professor kastede han sig bl.a. over Händel, hvilket resulterede i værkerne *Händel's Messias* (1957) og *Händel Studies* (1972).

I 1962 blev hans kollega Nils Schiørring indvalgt i Selskabet. Han var blevet magister i musikvidenskab i 1933 og havde, da han i 1954 blev professor i samme fag, i 1950 disputeret på afhandlingen *Det 16. og 17. Aarhundredes Verdslige danske Visesang*. Tidligere havde han været medudgiver af *Gamle danske Viser* bd. 1-5 (1941-1942). Fra 1953 var han musikalsk konsulent for Dansk Folkemindesamling. I sine senere år udgav han trebindsværket *Musikkens Historie i Danmark* (1977-1978). Få har vidst mere om musikken i Danmark end han.

Henrik Glahn blev magister i musikvidenskab i 1945 og blev ni år senere ansat som docent i faget, efter at han i 1954 havde erhvervet doktorgraden med afhandlingen *Melodistudier til den lutherske salmesangs historie fra 1524 til ca. 1600*. I 1966 udnævntes han til professor i musikvidenskab ved Københavns Universitet som en anerkendt specialist i renæssancens musik. Fra 1954

var han tilknyttet Musikhistorisk Samling, hvor han fra 1955 til 1980 fungerede som direktør for samlingen. I 1941 havde han sideløbende med sine videnskabelige studier taget organisteksamenen og virkede fra 1947 som organist, fra 1959 tilknyttet Holmens kirke. Også i Selskabet, hvor han blev medlem i 1972, påtog han sig adskillige opgaver. Han var klasseformand og vicepræsident fra 1977 til 1983, medlem af Carlsbergfondets direktion i en periode og medlem af bestyrelsen for Glyptoteket.

Søren Sørensen (indvalgt 1977) erhvervede i 1958 doktorgraden på en afhandling om Diderich Buxtehude, som hans forskning og senere produktion stort set kom til at dreje sig om. Fra 1947 til 1958 var han organist ved Holmens Kirke. Han blev professor i musikvidenskab ved Aarhus Universitet i 1958 og var i en periode universitetets rektor.

I 1986 blev Jan Maegaard indvalgt i Selskabet. Umiddelbart efter sin studentereksamen havde han indledt sine studier i klaver, kontrabas, komposition og musikteori på musikkonservatoriet, hvor han i 1953 afsluttede den musikpædagogiske prøve. Herefter koncentrerede han sig om konferensstudiet i musik på Københavns Universitet, hvorfra han blev magister i



FIGUR 19. Musikhistorikeren Henrik Glahn. Portrætfoto i Selskabets arkiv.

1957. Han blev knyttet til universitetet i 1959, blev lektor i 1961 og professor i musikvidenskab fra 1971 til sin pensionering i 1996.

Med disputatsen fra 1972, *Studien zur Entwicklung des dodekaphonen Satzes bei Arnold Schönberg*, bd. 1-3, placerede Jan Maegaard sig i den internationale Schönberg-forskning. Skønt hans videnskabelige arbejde stort set havde Schönberg som omdrejningspunkt, skrev han også om fx den romantiske harmonik og om musik-historiske begreber før 1600.

Parallelt med sin universitetskarriere virkede Maegaard som komponist, og efterhånden som han blev ældre, koncentrerede han sig i stigende grad om sit kunstneriske virke. Med årene fandt han sit opgør i 1950'erne med den musikalske tradition for radikalt. »Så længe mennesker synger,« er han blevet citeret for at have sagt, »og så længe dét kaldes musik, er det naivt at tro, at melodien skulle kunne tages ud af musikken.«

John Bergsagel er af norsk afstamning, født i Canada og uddannet dér samt i USA og i England, hvor han siden underviste i Oxford og Manchester, inden han i 1970 blev lektor i musikvidenskab ved Københavns Universitet. Fra 1981 indtil sin pensionering i 1998 var han her professor i faget. Han har især beskæftiget sig med musikken i middelalderen og renæssancen, i særdeleshed med at udgive de tidligste danske musikalske kilder, det 16. århundredes engelske kirkemusik og dansk renæssancemusik. Også senere musik har han beskæftiget sig med, først og fremmest engelsk musik i det 20. århundrede, fx Vaughan Williams og Frederick Delius, samt med norsk musik, bl.a. Grieg.

Jan Maegaards efterfølger i professoratet, Heinrich Wilhelm Schwab havde været professor i Kiel fra 1982 og havde i 1977-1978 som gæsteforsker i København vikarieret for Maegaard. Schwab, som blev pensioneret i 2008, har beskæftiget sig bredt med musikken fra renæssancen og fremad – herunder også folkemusikken – men har især bidraget til at belyse de »fremmedes«, dvs. de tyskes rolle i dansk musikliv med særligt vægt på Friedrich Ludwig Aemilius Kunzen.

Som det vil være fremgået, var musikvidenskaben særdeles stærkt repræsenteret i Selskabet hen imod slutningen af det 20. århundrede, men for tiden er faget kun repræsenteret af to forhenværende professorer. Det skyldes bl.a. den udsultning rent stillingsmæssigt, som de humanistiske fakulteter var udsat for i 1980'erne. Men også studenteroprøret i slutningen af 1960'

erne og begyndelsen af 1970'erne, som blev støttet af flere af fagets yngre lærere, har været hårdt ved faget, ligesom striden mellem tilhængere af den klassiske musik og den moderne, rytmiske musik har sat sine spor. Rekrutteringsgrundlaget er således med tiden blevet meget indsnævret.

Antropologi og europæisk etnologi

Antropologi

Både internationalt og i Danmark er fagbetegnelserne »antropologi« og »etnologi« blevet benyttet som stort set ensbetydende. Men hvor »antropologi« i dagens Danmark anvendes om studiet af alle sider af samfundsliv og kultur i hele verden, betegner »etnologi« studiet af forskellige befolkningsgruppers livsvilkår og forestillingsverden, oftest i et europæisk eller dansk kulturhistorisk perspektiv. Tidligere er disciplinen blevet kaldt »materiel folkekultur«. De to fag hører også under forskellige fakulteter: antropologi under Det samfundsvidenskabelige Fakultet og etnologi under Det humanistiske. En side af etnologien, nemlig hvad der traditionelt er blevet kaldt folkemindeforskning, har tidligere eksisteret som et selvstændigt humanistisk fag, men faget og det institut, som det var knyttet til, blev afskaffet på grund af stridigheder inden for gruppen af tilknyttede forskere om, i hvilken retning fagets udvikling skulle gå, og om, hvilken metode der skulle følges.

Ud fra den givne karakteristik af henholdsvis antropologi og etnologi er det vanskeligt at drage en absolut grænse mellem deres genstandsområder. Det er snarere de traditioner, de hver for sig er rundet af, der betinger, at der er tale om to fag.

Antropologien i Danmark udspringer af den forskning og indsamling, som foregik i forbindelse med Nationalmuseets etnografiske samling. Og det er også denne tilknytning til Nationalmuseet, der har medført, at faget under navnet etnologi efter centraleuropæisk forbillede i 1945 blev oprettet på Københavns Universitet. Den daværende leder af museets etnografiske samling, Kaj Birket-Smith, henvendte sig under 2. verdenskrig til Det filosofiske Fakultet med forslag om, at der blev oprettet en konferens i faget. Baggrunden var en erkendelse af, at de mange lokalhistoriske museer, der skød op, ville have vanskeligt ved at blive bemandet med fagfolk. Imidlertid afviste fakultetet forslaget, især på grund af den kritik, som Vilhelm Grønbech rettede mod forslaget. Bl.a. indvendte Grønbech, at

det var vigtigere at beskæftige sig med, hvad folk tænker på, mens de spiser, end at undersøge, hvad de spiser. En henvendelse til Det matematisk-naturvidenskabelige Fakultet gav et mere positivt resultat, ikke mindst fordi Birket-Smith selv var udgået derfra med en uddannelse i kulturgeografi. Faget blev følgelig oprettet under dette fakultet i 1945, og Birket-Smith ansattes som ekstern lektor.

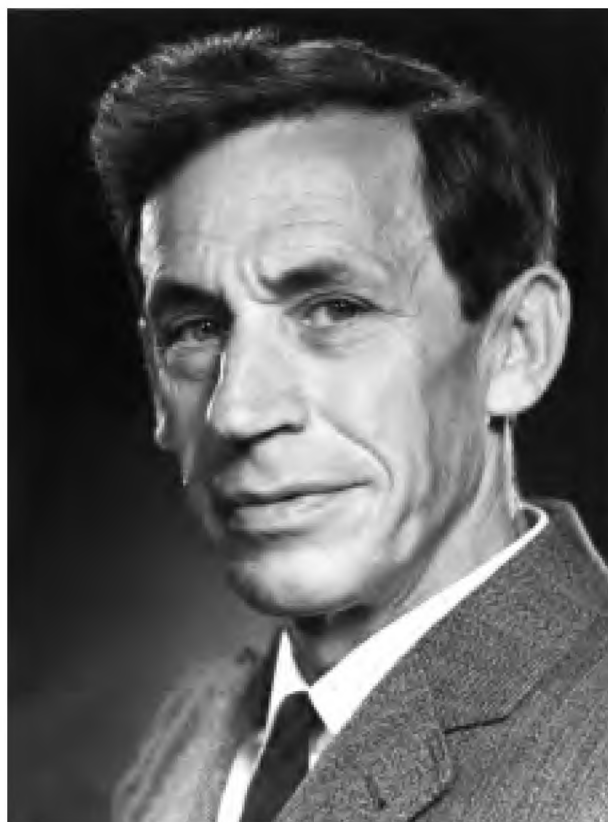
Han var i 1917 blevet magister i geografi med etnografi som speciale og blev i 1929 doktor på en afhandling om rensdyreskimoerne. Han havde allerede i 1912 som ung studerende deltaget i en zoologisk ekspedition til Grønland. Flere etnologiske forskningsrejser til Grønland, arktisk Nordamerika og Alaska fulgte efter i mellemkrigsårene, og han udgav talrige videnskabelige arbejder om inuitterne. I 1929 blev han ansat som inspektør på Nationalmuseet og var fra 1946 til sin afgang i 1963 overinspektør og leder af den etnografiske samling. Han blev indvalgt Selskabet i 1951.

Under hans efterfølger, Johannes Nicolaisen, blev der i 1965 oprettet et institut for etnologi og antropologi. Faget og instituttet blev i 1973 overflyttet til Det samfundsvidenskabelige Fakultet, og i 1988 skiftede instituttet navn til Institut for antropologi.

Ved Birket-Smiths afgang blev lektoratet omdannet til et professorat, og i 1964 blev Johannes Nicolaisen ansat. Han blev indvalgt i Selskabet i 1971. Som den første var han blevet magister i faget i 1950 og havde allerede i sin studietid været på feltarbejde hos nomader i Algeriet. Disse feltstudier fortsatte han op igennem 1950'erne og i begyndelsen af 1960'erne. På en del af disse forskningsrejser opholdt han sig i længere perioder alene hos berberfolket tuaregerne, der levede som kamelnomader og drev handel på tværs af Sahara, og han lærte deres sprog. På dette omfattende feltarbejde bygger hans disputats *Ecology and culture of the pastoral Tuareg*, som han forsvarede i 1963. Siden fulgte feltarbejde i Sydøstasien.

For Johannes Nicolaisen var feltarbejdet, herunder sprogtilegnelsen, et grundlæggende element i antropologien, som han anså for at være et humanistisk og samfundsvidenskabeligt grundfag. De teorier, som skulle tjene til at forklare det iagttagede, skulle prøves og videreudvikles i forbindelse med feltarbejdet. Rene teoretiske diskussioner var ham imod.

Johannes Nicolaisen var professor i antropologi i en meget vanskelig periode. I 1960'erne og frem til midten af 1980'erne var institut og undervisning domineret af de studerendes og nogle yngre læreres universitetsmarxisme, hvilket gjorde perioden til en fagligt gold parentes i fagets historie. Mange af de unge



FIGUR 20. Antropologen Johannes Nicolaisen. Portrætfoto i Selskabets arkiv.

syntes at føle sig kaldet til at være revolutionens stormtropper. Urolighederne medførte, at professoratet efter ham først blev besat i 1990 med Kirsten Hastrup.

Kirsten Hastrup er magister i antropologi fra Københavns Universitet 1973 og filosofisk doktor fra Oxford University i 1980. Hun har været på feltarbejde i Indien, Island, Columbia og Grønland. Fra 1976 til 1990 var hun adjunkt, lektor og fra 1985 forskningsprofessor ved Aarhus Universitet. Herfra blev hun i 1990 kaldet som professor i antropologi ved Københavns Universitet. Samme år disputerede hun på afhandlingen *Nature and Policy in Iceland 1400-1800*. I denne og andre bøger har hun studeret udviklingen inden for det islandske samfund og forsøgt at udrede forbindelserne mellem klimaændringerne og landets historiske og sociale udvikling fra middelalder til nutid. Senere har det samme spørgsmål interesseret hende i forbindelse med Grønland. Som et delresultat af hendes mangeårige undersøgelser af forbindelsen mellem Grønlands socialhistorie og ændringer i det grønlandske klima udgav hun i 2010 *Vinterens Hjerte - Knud Rasmussen og hans tid*, og siden kom værket *Thule på tidens rand* i 2015. Hendes bidrag til den internationale antropologiske litteratur om forholdet mellem natur og samfund, som er baseret på feltarbejde i Thule, findes i en række andre bøger og artikler. Gennem årene har hun fx med bogen *Viljen til Viden. En humanistisk grundbog* fra

1999 også bidraget til de pågående erkendelsesteoretiske og videnskabsteoretiske diskussioner. Også mere specielle antropologiske discipliner som teater- eller performanceantropologi har haft hendes interesse. I 2009-2014 var hun leder af et stort internationalt projekt kaldet *Waterworlds*, finansieret af Det europæiske Forskningsråd (ERC). Projektet udforskede de sociale konsekvenser af klimaændringen og dens indflydelse på ændringer af vandbalancen i udsatte områder fx i forbindelse med stigende forørkning og tilbagevendende oversvømmelser foruden den smeltende is i Arktis. Her ses forholdet mellem natur og samfund gennem vandets prisme, som gør global sammenligning mulig.

Skønt hun har haft en travl forskertilværelse, har hun været medlem af flere forskningsråd og fondsbestyrelser. Hun var præsident for Selskabet fra 2008 til 2016.

Etnologi

Faget europæisk etnologi har sin oprindelse i tidlige undersøgelser af den ældre danske bondekultur og dens byggeskik og i interessen for tidligere tiders folkeliv, som bl.a. resulterede i oprettelsen af en række lokal museer. Fagets første professor var Axel Steensberg, der i 1937 blev cand.mag. i historie med geologi og geografi som bifag. At kombinere uddannelser fra to fakulteter, skulle der dengang en ministeriel tilfaldelse til.

Allerede i studietiden havde han beskæftiget sig med opmåling af oldtidsagre og med undersøgelser af oldtidsagerbrug. Han blev i 1936 knyttet til Nationalmuseet, i 1939 blev han inspektør ved 3. afdeling (Dansk Folkemuseum), og fra 1946 var han overinspektør og leder af afdelingen. I 1943 forsvarede han sin disputats *Ancient harvesting implements. A study in archaeology and human geography*, hvor han – som også i sine senere værker – kombinerede historie, arkæologi og kulturgeografi. Derefter fulgte en række publikationer om sjællandske og jyske landsbyer. Han publicerede også fra 1940 til 1952 en række værker om den ældre danske bondekulturs bygningsskik og om dens møbler. Disse bøger blev genoptrykt i flere oplag. I 1944 iværksatte han en større undersøgelse af byggeskik på landet, der fortsatte til 1960. Han var også en af de

drivende kræfter bag oprettelsen af det historisk-arkæologiske forsøgscenter i Lejre i 1964, senere kaldt »Sagnlandet Lejre«.

I 1954, samme år som han indvalgte i Selskabet, var han blevet ansat som lektor i kulturhistorie ved Københavns Universitet, og i årene fra 1959 til 1970 var retog han som den første det nyoprettede professorat i materiel folkekultur. Året efter hans udnævnelse oprettedes Institut for europæisk Folkelivsforskning, men i dag er faget placeret på Saxo-instituttet. Langt op i årene fortsatte Axel Steensberg sit videnskabelige arbejde.

I 1971 efterfulgtes Axel Steensberg af Bjarne Stoklund. Allerede i 1949 blev han som 21-årig ansat på Nationalmuseet, hvor han forblev indtil udnævnelsen til professor. I 1955 var han blevet cand.mag. i historie og dansk, og han blev medlem af Selskabet i 1991.

Stoklunds forskning drejede sig hovedsagelig om landbygninger, bl.a. på Færøerne, i Island og på øgrupperne omkring Skotland. Særligt stod undersøgelsen på Læsø i centrum for hans interesser. Hans Læsø-studier resulterede bl.a. i værket *Economy, Work, and Social Roles. Continuity and Change in the Danish Island Community of Læsø, ca. 1200-1900* (1986). Tidligere havde han udgivet bogen *Bondegård og byggeskik før 1850* (1969). Da han i 1990'erne opdagede, at interessen for dansk fiskeri var til stede hos historikerne, udgav han i 2000 *Bondefiskere og strandsiddere* [dvs. beboere på stranden]. *Studier over de store sæsonfiskerier 1350-1600*.

Udblik

Udsigten for de humanistiske fag og derfor for Selskabets rekrutteringslag for dets humanistiske klasse synes dystre. Af besparelsesgrunde bliver mange stillinger ikke genbesat, og fag bliver nedlagt eller står i fare for at blive nedlagt. Den store fagspredning, der tidligere var karakteristisk for de danske universiteter, er blevet markant mindre, hvilket selvfølgelig også får betydning for Selskabet. I forvejen har det ansættelsesstop og den nedlæggelse af stillinger, der i 1980'erne ramte adskillige fag, haft sin beklagelige virkning. Også inden for rammerne for Selskabet er fagspredningen blevet mindre. Men Selskabet overlever. Det har også tidligere gennemlevet nedgangstider.

Kilder til citater

- s. 95 Lomholt 1942, s. 19.
s. 97 Lomholt 1942, s. 96.
s. 99 Molbech 1843, s. 456, jf. s. 611.
s. 101 Rørdam 1902, s. 565.
s. 101 Nørlund 1931, s. 67.
s. 102 Paludan-Müller 1991, s. 48.
s. 102 Nørlund 1930-1931, s. 210.
s. 107 Petersen 1834, s. 98 og 92.
s. 108 Madvig 1832, bd. 8, s. 388.
s. 109-III Jespersen 1908, s. 14.
s. III Bødelsen 1943, s. 141.
s. III f Hjelmslev 1943, s. 7.
s. II 2 Hjelmslev 1943, s. 7.
s. II 2 citeret efter Skytte 2016, s. 128f.
s. II 3 Gregersen 1991, bd. 1, s. 7.
s. II 5 Andersen 1985, s. 60-82.
s. II 5 Andersen 1985, s. 66.
s. II 7 Kraft 1760, fortalen [s. 6].
s. 121 From 1984, s. 34.
s. 122 Rubow 1948, s. 12f.
s. 122 Grønbech 1932, s. (3).
s. 124 Kierkegaard 2005, s. 187.
s. 124 Giversen 1987, s. 7.
s. 125 Lange 1876, s. 19f.
s. 129 Bergsagel 2014, s. 223.

Litteraturliste

- Andersen, Vilhelm 1985: *Om at skrive den danske ånds historie. Ti artikler 1888-1951*, udg. af Per Dahl, [København].
Bergsagel, John 2014: mindeord om Jan Maegaard i *Oversigt over Selskabets virksomhed 2013-2014*, [København].
Bødelsen, C. A. 1943: »Otto Jespersen«, nekrolog i *Festskrift udgivet af Københavns Universitet i Anledning af Universitetets Aarsfest November 1943*, København.
From, Franz 1984: *Drøm og neurose*, 4. udg., [København].
Giversen, Søren 1987: *Jeg, Mani – Jesu Kristi apostel*, overs. med indd. og noter af S. Giversen, København.
Gregersen, Frans 1991: *Sociolingvistikens (u)mulighed. Videnskabshistoriske studier i Ferdinand de Saussures og Louis Hjelmslevs strukturalistiske sprogteorier*, bd. 1-2, [København].
Grønbech, Vilhelm 1932: *Mystikere i Europa og Indien*, bd. 1 (1925), 2. opl., København.
Hjelmslev, Louis 1943: *Omkring Sprogteoriens Grundlæggelse (Festskrift udgivet af Københavns Universitet i Anledning af Universitetets Aarsfest November 1943)*, København.

- Jespersen, Otto 1908: *Folkesprog og Verdenssprog* (Grundrids ved folkelig Universitetsundervisning, nr. 153), [København].
Kierkegaard, Søren 2005: *Søren Kierkegaards Skrifter*, udg. af N.J. Cappelørn m.fl., bd. 22, København.
Kraft, Jens 1760: Kort *Fortællning af de Vilde Folks fornemmeste Indretninger, Skikke og Meninger*, Sorøe.
Lange, Julius 1876: *Om Kunstværdi*, Kjøbenhavn.
Lomholt, Asger 1942: *Det Kongelige Danske Videnskabernes Selskab 1742-1942. Samlinger til Selskabets Historie*, bd. 1, København.
Madvig, Johan Nicolai 1832: »Om den lærde skoleundervisning« *Maanedsskrift for Litteratur*, bd. 8, ss. 1-57, 385-442 og bd. 9, ss. 201-229.
Molbech, Christian 1843: *Det Kongelige Danske Videnskabernes Selskabs Historie i dets første Aarhundrede 1742-1842*, København.
Nørlund, Poul 1930-1931: Nekrolog over Erslev, *Historisk Tidsskrift*, 10. R. I, s. 210. Her citeret efter *Københavns Universitet 1479-1979*, bd. 10, redigeret af P.J. Jensen, København 1980, s. 434.
Nørlund, Poul 1931: Mindeord over Kristian Erslev, *Oversigt over Det Kongelige Danske Videnskabernes Selskabs Forhandlinger 1930-31*, København, s. 67.
Paludan-Müller, Caspar 1991: *Indledning til Historiens Studium*, udg. af B. E. Kristensen, *Danske Magazin, indeholdende bidrag til den danske histories oplysning*, bd. 6, hefte 1-2, København.
Pedersen, Olaf 1992: *Lovers of Learning. A History of the Royal Danish Academy of Sciences and Letters 1742-1992*, Copenhagen.
Petersen, N. M. 1834: »Bidrag til Forfatterens Levnet«, fortale til R. Rask: *Samlede tildels forhen utrykte Afhandlinger*, udg. af H. K. Rask, bd. 1, København, ss. 1-115.
Rubow, Paul V. 1948: *Vilh. Grønbech*, København.
Oprindeligt skrevet i anledning af Grønbechs 60 års fødselsdag i 1933.
Rørdam, H. F. 1902: »Suhm, Peter Frederik«, *Dansk Biografisk Lexikon*, udg. af C. F. Bricka, bd. 16, Kjøbenhavn, ss. 558-570.
Skytte, Gunver 2016: *Eli – 99 års opdagelsesrejse gennem livet. En biografi om sprogforskeren Eli Fischer-Jørgensen (1911-2010)*, [København].
Winckelmann, 1913: *Winckelmanns kleine Schriften zur Geschichte der Kunst des Altertums*, udg. af H. Uhde-Bernays, Leipzig 1913, s. 93, i afhandlingen »Gedanken über die Nachahmung der Griechischen Werke in der Malerei und Bildhauerkunst.«